



Stichting Aanpak Voertuigcriminaliteit
PROGRAMMABUREAU



Statistiek Voertuigdiefstal 2009

F.J. Blaauw
Unit Strategische Analyse
Landelijk Informatiecentrum Voertuigcriminaliteit
AVc, januari 2010, telefoon: 088-5543201



Inhoud

| | |
|-------------------------|----------------------------------------------------------------------------------|
| Blad 3 | Voorwoord |
| Blad 4 | Overzichtskaart voertuigdiefstallen 2009 alle categorieën |
| Blad 5 | Diefstallen per categorie, 1995 t/m 2009 |
| Blad 6 | Terugvindpercentage per categorie, 1995 t/m 2009 |
| Blad 7 | Diefstallen per politieregio 1995, 2000 en 2005 t/m 2009 |
| Blad 8 | Teruggevonden per politieregio 1995, 2000 en 2005 t/m 2009 |
| Blad 9 | Diefstallen per politieregio en categorie 2009 |
| Blad 10 | Overzichtskaart landen van diefstal |
| Blad 11 | Landen van diefstal en terugvinden, 2007 t/m 2009 |
| Blad 12 | Tijdsduur tot terugvinden voertuigen, 1995 t/m 2009 |
| Blad 13 | Overzichtskaart diefstal personervoertuigen 2009 |
| Blad 14 | Leeftijd gestolen personervoertuigen 2000 en 2007 t/m 2009 |
| Blad 15 | Terugvindpercentage personervoertuigen per leeftijd 2008 en 2009 |
| Blad 16 | Percentage gestolen personervoertuigen 0-3 en 4-6 jaar 2005 t/m 2009 |
| Blad 17 | Aantal diefstallen per merk personervoertuigen 2000, 2007 t/m 2009 |
| Blad 19 | Diefstalrisico en terugvindpercentage per merk personervoertuigen in 2009 |
| Blad 22 | Top 10 gestolen personervoertuigen naar type 2009 |
| Blad 24 | Diefstalrisico personervoertuigen naar merk/type 2009 |
| Blad 25 | Overzichtskaart diefstal bedrijfsvoertuigen 2009 |
| Blad 26 | Aantal gestolen en teruggevonden bedrijfsvoertuigen licht en zwaar in 2009 |
| Blad 27 | Diefstalrisico "lichte" (max 3500 kg) bedrijfsvoertuigen naar merk 2009 |
| Blad 28 | Diefstalrisico "zware" (boven 3500 kg) bedrijfsvoertuigen naar merk 2009 |
| Blad 29 | Overzichtskaart diefstal aanhangers, opleggers en caravans 2009 |
| Blad 30 | Aantal gestolen aanhangers, opleggers 1995, 2000 en 2007 t/m 2009 |
| Blad 31 | Overzichtskaart diefstal motorrijwielen 2009 |
| Blad 32 | Gestolen motorrijwielen naar merk en leeftijd in 2009 |
| Blad 33 | Gestolen motorrijwielen naar leeftijd 2005 t/m 2009 |
| Blad 34 | Diefstalrisico motorrijwielen naar merk 2009 |
| Blad 35 | Overzichtskaart diefstal brom- en snorfietsen 2009 |
| Blad 36 | Aantal gestolen en teruggevonden brom- en snorfietsen per politieregio 2009 |
| Blad 37 | Diefstalrisico brom- en snorfietsen naar merk en leeftijd in 2009 |
| Blad 38 | Overzichtskaart gestolen voertuigen niet Nederlands gekentekend. |
| Blad 39 | Aantal in Nederland gestolen voertuigen met buitenlands - of geen kenteken |
| Blad 40 | Land van herkomst van voertuigen welke in Nederland zijn gestolen |

Voorwoord

Dit is de Statistiek Voertuigdiefstallen over 2009, met vergelijkingen over de jaren vanaf 1995. Deze statistiek wordt uitgebracht door de Stichting AVc en is samengesteld door de RDW, centrum voor voertuigtechniek en informatie. De RDW beheert namens de AVc partners het bronbestand gestolen voertuigen. Dit bronbestand wordt gevoed door meldingen van de politie over diefstallen en terugvinden van voertuigen en door gegevens uit de RDW registers.

De statistieken die in deze rapportage zijn opgenomen zijn niet de enig mogelijke. Andere doorsneden uit het bronbestand kunnen op aanvraag worden geleverd. Hierbij gelden uiteraard enkele beperkingen i.v.m. de privacy.

In deze rapportage is onder meer aandacht besteed aan de relatie tussen voertuigdiefstallen en bepaalde merken voertuigen. Voor een juiste interpretatie van de betreffende gegevens is het volgende van belang.

- De gegevens over het aantal voertuigen dat in Nederland aanwezig is, hebben betrekking op het "actief park". De betreffende cijfers zijn afkomstig van de RDW, gebaseerd op het kentekenregister. Hierin zijn **niet** begrepen voertuigen die
 - ⇒ Eindstatus als sloop en export
 - ⇒ geen tenaamstelling in het RDW register
 - ⇒ tijdelijke statussen als schorsing en gestolen
 - ⇒ ongeldig verklaring ivm nieuw kenteken of niet voldoen aan technische eisen
 - ⇒ buiten registratie geplaatst
- De telling van het actieve park is afkomstig van de RDW en is de momentopname van 31 december 2009 te 23.59.00 uur.
- Als gestolen kunnen worden geregistreerd alle voertuigen met een geldig Nederlands kenteken. Dat is dus inclusief geschorste voertuigen en voertuigen die niet aan de verplichting rond a.p.k. en/of verzekering voldoen. In het bronbestand van gestolen voertuigen kunnen geen voertuigen voorkomen met een buitenlands kenteken of met een bijzonder kenteken (BN/GN/CD), noch voertuigen waar nog geen kenteken voor is afgegeven. Diefstal van dergelijke voertuigen wordt apart geregistreerd in het zogenaamde mobiele objecten register (MOB) bij de RDW. Gegevens uit dit MOB zijn in de laatste drie bladzijden van deze rapportage opgenomen.

Maandelijks worden de diefstalcijfers per categorie en per politieregio ook op het internet gepubliceerd. Zie het adres hier onder.

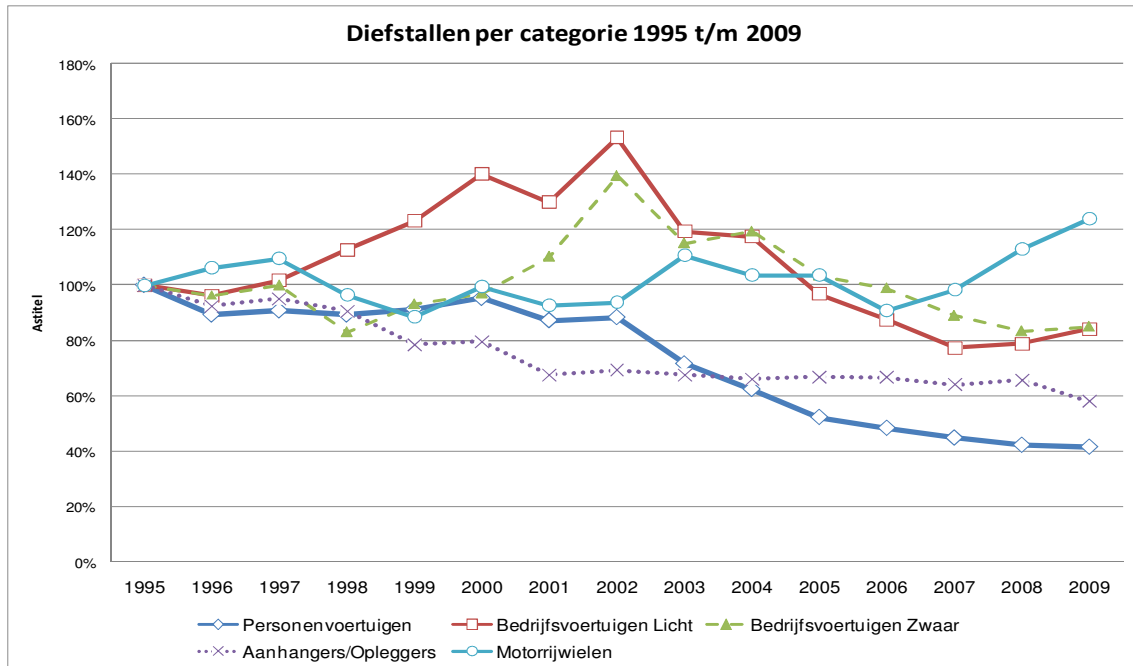
De Stichting Aanpak Voertuigcriminaliteit ontvangt graag reacties op deze rapportage van alle gebruikers. Op- of aanmerkingen, vragen en suggesties zijn welkom op ons adres:

Stichting Aanpak Voertuigcriminaliteit
Postbus 200
3870 CE Hoevelaken

e-mail : secretariaat@stavc.nl
internet : www.stavc.nl
LIV : www.liv.nl

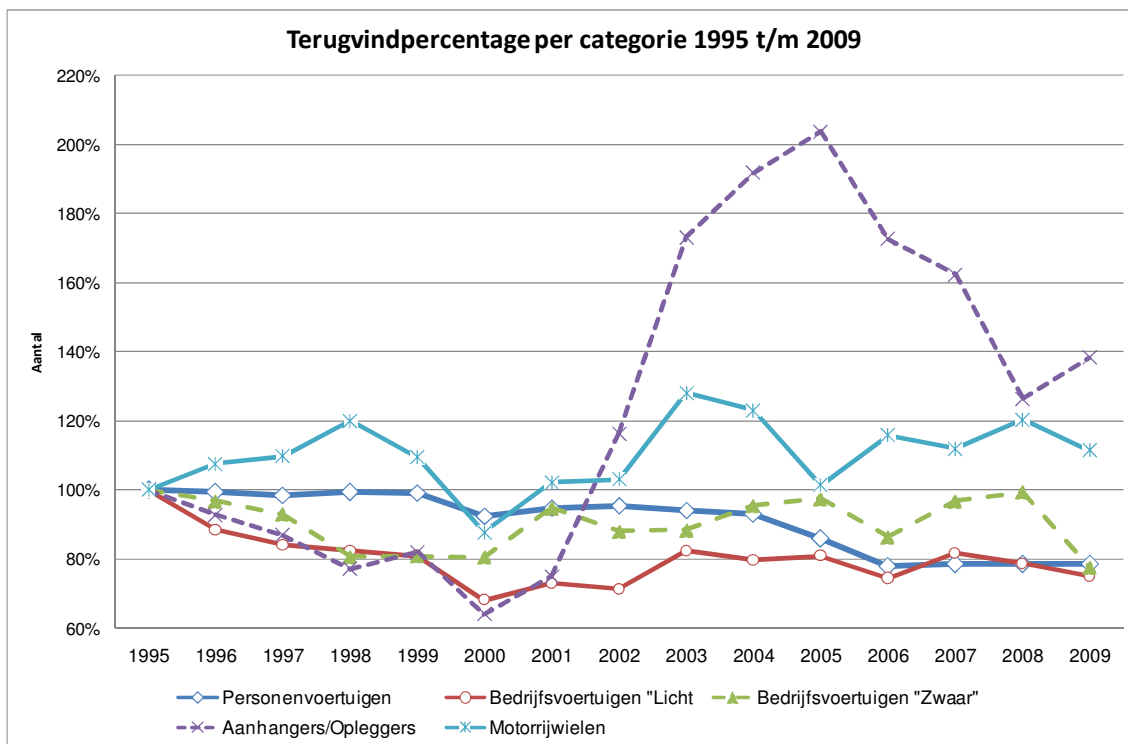
Bron van alle gegevens in deze bundel:

- **RDW (voertuiginformatie, diefstallen en terugvinden)**



In de grafiek zijn de diefstalcijfers van 1995 per categorie op 100% gesteld.
 De stijging van motorrijwielen vanaf 2006 heeft zich wederom doorgezet. In 2009 is er sprake van een stijging van ruim 9 % tov 2008.
 De diefstal van "lichte" bedrijfsvoertuigen vertoont vanaf 2007 een stijging. De daling vanaf 2002 van "zware" bedrijfsvoertuigen is omgezet in een lichte stijging.
 De dalende trend vanaf 2002 van diefstal van personenvoertuigen is in 2009 nagenoeg gestopt. Er zijn 185 personenvoertuigen van 4 jaar en ouder minder gestolen.
 Bij de gestolen opleggers zien we een grote daling met ruim 30%.
 Diefstal van brom- en snorfietsen nam met 14% toe.

| Diefstallen per categorie 1995, 2000 en 2005 t/m 2009 | | | | | | | | |
|-------------------------------------------------------|---------------|---------------|---------------|---------------|---------------|---------------|---------------|--------------------------|
| Categorie | Gestolen | | | | | | | Percentage 2009 tov 2008 |
| | 1995 | 2000 | 2005 | 2006 | 2007 | 2008 | 2009 | |
| Personenvoertuigen | 26.438 | 25.187 | 13.844 | 12.821 | 11.891 | 11.216 | 11.025 | 98,3% |
| Bedrijfsvoertuigen Licht | 2.809 | 3.934 | 2.719 | 2.458 | 2.173 | 2.219 | 2.369 | 106,8% |
| Bedrijfsvoertuigen Zwaar | 308 | 299 | 319 | 305 | 274 | 257 | 262 | 101,9% |
| Aanhangers/Opleggers | 1.543 | 1.230 | 1.032 | 1.030 | 987 | 1.015 | 896 | 88,3% |
| Motorrijwielen | 1.704 | 1.696 | 1.765 | 1.547 | 1.676 | 1.926 | 2.112 | 109,7% |
| Sub Totaal | 32.802 | 32.346 | 19.679 | 18.161 | 17.001 | 16.633 | 16.664 | 100,2% |
| Percentage tov 1995 | 100% | 98,6% | 60,0% | 55,3% | 51,8% | 51,3% | 51,3% | |
| Brom- en snorfiets | | | 159 | 4.420 | 9.774 | 11.628 | 13.276 | 114,2% |
| Totaal | | | 19.838 | 22.581 | 26.775 | 28.320 | 29.940 | 105,7% |



In de grafiek zijn de terugvindpercentages van 1995 per categorie op 100 % gesteld.

De categorie personenvoertuigen vertoont al 3 jaar hetzelfde terugvindpercentage.

Met uitzondering van personenvoertuigen en aanhangers/opleggers is het terugvindpercentage van de overige categorieën gedaald.

Van de 13.276 gestolen bromfietsen werden er 3.407 teruggevonden. Dit betekent dat slechts 1 op de 4 gestolen brom- en snorfietsen werd teruggevonden.

| Teruggevonden per categorie 1995, 2000 en 2005 t/m 2009 | | | | | | | | |
|----------------------------------------------------------------|---------------------------|--------------|--------------|--------------|--------------|--------------|--------------|-------------------|
| Categorie | Percentage terug per jaar | | | | | | | Aantal terug 2009 |
| | 1995 | 2000 | 2005 | 2006 | 2007 | 2008 | 2009 | |
| Personenvoertuigen | 71,2% | 65,8% | 61,2% | 55,3% | 55,9% | 55,9% | 55,9% | 6.159 |
| Bedrijfsvoertuigen max 3500 kg | 55,5% | 37,8% | 44,9% | 41,3% | 45,3% | 43,6% | 41,7% | 989 |
| Bedrijfsvoertuigen boven 3500 kg | 69,8% | 56,2% | 68,0% | 60,3% | 67,5% | 69,3% | 54,2% | 142 |
| Aanhangers/Opleggers | 16,7% | 10,7% | 34,0% | 28,8% | 27,1% | 21,1% | 23,1% | 207 |
| Motorrijwielen | 23,6% | 20,7% | 23,9% | 28,0% | 26,4% | 28,4% | 26,3% | 555 |
| Sub totaal | 64,8% | 57,9% | 53,6% | 49,7% | 50,2% | 49,3% | 48,3% | 8.052 |
| Brom- en Snorfietsen | | | | 21,9% | 28,0% | 28,7% | 25,7% | 3.407 |
| Totaal | | | | 44,3% | 42,1% | 40,8% | 38,3% | 11.459 |

Diefstallen per politieregio, alle categorieën, met uitzondering brom- en snorfietzen, 1995, 2000 en 2005 t/m 2009

| Regio: | Gestolen | | | | | | | Jaar 2009 | |
|-------------------------|--------------|--------------|--------------|--------------|--------------|--------------|--------------|---------------|----------------|
| | 1995 | 2000 | 2005 | 2006 | 2007 | 2008 | 2009 | Perc tov 1995 | Perc. Tov 2008 |
| | | | | | | | | | |
| Groningen | 389 | 391 | 245 | 216 | 199 | 213 | 194 | 49,9% | 91,1% |
| Friesland | 352 | 308 | 229 | 218 | 232 | 187 | 202 | 57,4% | 108,0% |
| Drenthe | 258 | 315 | 252 | 231 | 193 | 222 | 247 | 95,7% | 111,3% |
| IJsselland | 402 | 438 | 297 | 274 | 257 | 245 | 215 | 53,5% | 87,8% |
| Twente | 396 | 373 | 325 | 207 | 189 | 245 | 230 | 58,1% | 93,9% |
| Nrd- en Oost Gelderland | 730 | 707 | 460 | 494 | 415 | 359 | 341 | 46,7% | 95,0% |
| Gelderland-Midden | 987 | 1555 | 976 | 959 | 713 | 536 | 545 | 55,2% | 101,7% |
| Gelderland-Zuid | 1305 | 1778 | 961 | 1054 | 754 | 691 | 688 | 52,7% | 99,6% |
| Utrecht | 3179 | 2460 | 1453 | 1413 | 1242 | 1114 | 1261 | 39,7% | 113,2% |
| Noord-Holland-Noord | 674 | 820 | 461 | 390 | 434 | 388 | 412 | 61,1% | 106,2% |
| Zaanstreek-Waterland | 488 | 438 | 283 | 187 | 223 | 206 | 248 | 50,8% | 120,4% |
| Kennemerland | 1276 | 1099 | 620 | 475 | 461 | 446 | 439 | 34,4% | 98,4% |
| Amsterdam-Amstelland | 5070 | 3310 | 2136 | 1759 | 1767 | 1876 | 2002 | 39,5% | 106,7% |
| Gooi en Vechtstreek | 673 | 393 | 213 | 204 | 214 | 240 | 219 | 32,5% | 91,3% |
| Haaglanden | 2043 | 2029 | 1238 | 1206 | 1014 | 1083 | 1204 | 58,9% | 111,2% |
| Hollands Midden | 849 | 791 | 483 | 464 | 413 | 410 | 490 | 57,7% | 119,5% |
| Rotterdam-Rijnmond | 3407 | 4383 | 2261 | 1971 | 1871 | 1798 | 1840 | 54,0% | 102,3% |
| Zuid-Holland Zuid | 1037 | 1116 | 491 | 450 | 420 | 412 | 359 | 34,6% | 87,1% |
| Zeeland | 261 | 224 | 168 | 164 | 147 | 220 | 167 | 64,0% | 75,9% |
| Midden- en West Brabant | 2650 | 2679 | 1380 | 1304 | 1406 | 1370 | 1328 | 50,1% | 96,9% |
| Brabant-Noord | 1263 | 1619 | 1013 | 907 | 909 | 787 | 758 | 60,0% | 96,3% |
| Brabant-Zuid-Oost | 1622 | 1596 | 1173 | 1203 | 1179 | 1208 | 1138 | 70,2% | 94,2% |
| Limburg-Noord | 871 | 939 | 805 | 827 | 725 | 595 | 575 | 66,0% | 96,6% |
| Limburg-Zuid | 2119 | 2067 | 1501 | 1184 | 1173 | 1341 | 1158 | 54,6% | 86,4% |
| Flevoland | 353 | 457 | 373 | 362 | 409 | 403 | 385 | 109,1% | 95,5% |
| KLPD | 110 | 2 | 2 | 1 | 9 | 3 | 2 | 1,8% | 66,7% |
| Marechaussee | 38 | 51 | 39 | 36 | 32 | 35 | 16 | 42,1% | 45,7% |
| CRI bureau Sirene | 0 | 8 | | 1 | 1 | | 1 | | |
| Totaal | 32802 | 32346 | 19838 | 18161 | 17001 | 16633 | 16664 | 50,8% | 100,2% |

De categorie Brom- en snorfietzen is in deze tabel niet meegenomen.

De stijging of daling van het aantal diefstallen sinds 1995 loopt per politieregio sterk uiteen.

Ten opzichte van vorig jaar is het aantal voertuigdiefstallen nagenoeg gestabiliseerd.

De grootste dalers zijn Zeeland (- 24,1 %), Limburg-Zuid (-13,6 %), Zuid-Holland Zuid (-12,9 %) en IJsselland (- 12,2 %).

Er zijn echter ook politieregio's gestegen tov vorig jaar. De grootste stijgers zijn Zaanstreek-Waterland (+ 20,4 %), Hollands Midden (+ 19,5 %), Utrecht (+ 13,2 %), Drenthe (+ 11,3%) en Haaglanden (+ 11,2 %).

Opvallend is dat de politieregio's waarin de vier grote steden liggen zijn gestegen.

| Terugggevonden per politieregio, alle categorieën, met uitzondering brom- en snorfietsen, 1995, 2000 en 2005 t/m 2009 | | | | | | | | |
|-----------------------------------------------------------------------------------------------------------------------|----------------|---------------|---------------|--------------|--------------|--------------|--------------|-----------------|
| Regio: | Terugggevonden | | | | | | | |
| | 1995 | 2000 | 2005 | 2006 | 2007 | 2008 | 2009 | Perc.Terug 2009 |
| Groningen | 251 | 254 | 145 | 88 | 123 | 112 | 115 | 59,3% |
| Friesland | 280 | 187 | 144 | 85 | 138 | 90 | 113 | 55,9% |
| Drenthe | 165 | 184 | 130 | 118 | 96 | 114 | 114 | 46,2% |
| IJsselland | 240 | 233 | 161 | 118 | 132 | 134 | 124 | 57,7% |
| Twente | 262 | 207 | 214 | 99 | 99 | 121 | 103 | 44,8% |
| Nrd- en Oost Gelderland | 436 | 356 | 233 | 299 | 187 | 171 | 154 | 45,2% |
| Gelderland-Midden | 578 | 716 | 420 | 623 | 293 | 233 | 237 | 43,5% |
| Gelderland-Zuid | 683 | 689 | 278 | 784 | 237 | 210 | 214 | 31,1% |
| Utrecht | 2354 | 1584 | 898 | 589 | 713 | 592 | 695 | 55,1% |
| Noord-Holland-Noord | 448 | 517 | 249 | 183 | 258 | 221 | 218 | 52,9% |
| Zaanstreek-Waterland | 283 | 259 | 148 | 85 | 114 | 98 | 128 | 51,6% |
| Kenemerland | 881 | 647 | 315 | 234 | 232 | 228 | 190 | 43,3% |
| Amsterdam-Amstelland | 3624 | 2029 | 1210 | 738 | 912 | 1035 | 962 | 48,1% |
| Gooi en Vechtstreek | 408 | 234 | 134 | 87 | 116 | 145 | 127 | 58,0% |
| Haaglanden | 1413 | 1299 | 710 | 589 | 548 | 592 | 662 | 55,0% |
| Hollands Midden | 413 | 385 | 238 | 228 | 211 | 191 | 218 | 44,5% |
| Rotterdam-Rijnmond | 2653 | 2735 | 1335 | 963 | 901 | 898 | 954 | 51,8% |
| Zuid-Holland Zuid | 621 | 633 | 263 | 232 | 218 | 170 | 141 | 39,3% |
| Zeeland | 155 | 132 | 84 | 57 | 87 | 132 | 97 | 58,1% |
| Midden- en West Brabant | 1586 | 1701 | 838 | 567 | 779 | 745 | 714 | 53,8% |
| Brabant-Noord | 650 | 759 | 438 | 590 | 323 | 298 | 263 | 34,7% |
| Brabant-Zuid-Oost | 916 | 993 | 614 | 579 | 582 | 517 | 466 | 40,9% |
| Limburg-Noord | 437 | 374 | 393 | 419 | 393 | 270 | 242 | 42,1% |
| Limburg-Zuid | 1180 | 1283 | 828 | 584 | 595 | 661 | 580 | 50,1% |
| Flevoland | 188 | 300 | 194 | 172 | 219 | 208 | 212 | 55,1% |
| KLPD | 107 | 2 | 1 | 1 | 6 | 2 | 1 | 50,0% |
| Marechaussee | 55 | 22 | 20 | 16 | 19 | 20 | 7 | 43,8% |
| CRI bureau Sirene | 3 | 4 | 0 | 0 | 1 | 0 | 1 | 100,0% |
| Totaal | 21.270 | 18.718 | 10.635 | 9.127 | 8.532 | 8.208 | 8.052 | 48,3% |

De categorie Brom- en snorfietsen is in deze tabel niet meegenomen.

De hier gegeven cijfers betreffen voertuigen die in hetzelfde jaar zijn gestolen en terugggevonden.

Net als vorig jaar is het terugvindpercentage in Gelderland Zuid en Brabant Noord bijzonder laag.

Slechts 1 op de 3 gestolen voertuigen, aangemeld door deze politieregio's, werd terugggevonden.

Daarentegen is het terugvindpercentage in Groningen, IJsselland, Gooi- en Vechtstreek en Zeeland hoog.

| Diefstallen per categorie per politieregio 2009 | | | | | | | |
|-------------------------------------------------|---------------------|--------------------|------------|------------|----------------|----------------------|--------------|
| Politieregio | Categorie | | | | | | Totaal |
| | Personen-voertuigen | Bedrijfsvoertuigen | Aanhangers | Opleggers | Motorrijwielen | Brom- en snorfietsen | |
| Groningen | 140 | 19 | 11 | 1 | 23 | 349 | 543 |
| Friesland | 127 | 37 | 26 | 2 | 10 | 106 | 308 |
| Drenthe | 143 | 40 | 29 | 5 | 30 | 142 | 389 |
| IJsselland | 127 | 37 | 25 | 6 | 20 | 274 | 489 |
| Twente | 109 | 55 | 45 | 2 | 19 | 194 | 424 |
| Noord- en Oost-Gelderland | 208 | 60 | 39 | 5 | 29 | 240 | 581 |
| Gelderland-Midden | 385 | 64 | 32 | 7 | 57 | 483 | 1028 |
| Gelderland-Zuid | 453 | 104 | 37 | 6 | 88 | 317 | 1005 |
| Utrecht | 885 | 211 | 41 | 3 | 121 | 814 | 2075 |
| Noord-Holland-Noord | 249 | 76 | 37 | 0 | 50 | 607 | 1019 |
| Zaanstreek-Waterland | 146 | 39 | 15 | 0 | 48 | 300 | 548 |
| Kennemerland | 294 | 54 | 22 | 0 | 69 | 630 | 1069 |
| Amsterdam-Amstelland | 1319 | 225 | 24 | 2 | 432 | 2219 | 4221 |
| Gooi en Vechtstreek | 155 | 22 | 7 | 0 | 35 | 193 | 412 |
| Haaglanden | 807 | 172 | 32 | 5 | 188 | 1257 | 2461 |
| Hollands Midden | 281 | 107 | 28 | 1 | 73 | 567 | 1057 |
| Rotterdam-Rijnmond | 1339 | 226 | 32 | 27 | 216 | 1049 | 2889 |
| Zuid-Holland-Zuid | 250 | 76 | 12 | 5 | 16 | 228 | 587 |
| Zeeland | 100 | 32 | 7 | 4 | 24 | 190 | 357 |
| Midden- en West Brabant | 899 | 245 | 66 | 19 | 99 | 625 | 1953 |
| Brabant-Noord | 462 | 162 | 52 | 14 | 68 | 365 | 1123 |
| Brabant-Zuidoost | 733 | 242 | 48 | 4 | 111 | 725 | 1863 |
| Limburg Noord | 355 | 106 | 45 | 9 | 60 | 183 | 758 |
| Limburg Zuid | 817 | 142 | 28 | 4 | 167 | 992 | 2150 |
| Flevoland | 227 | 76 | 17 | 7 | 58 | 224 | 609 |
| KLPD | 2 | 0 | 0 | 0 | 0 | 0 | 2 |
| KMAR | 12 | 2 | 0 | 1 | 1 | 3 | 19 |
| CRI bureau Sirene | 1 | 0 | 0 | 0 | 0 | 0 | 1 |
| Totaal | 11025 | 2631 | 757 | 139 | 2112 | 13276 | 29940 |

In bovenstaande tabel zijn de gestolen quads en trikes opgenomen in de categorie personenvoertuigen.

Deze hebben in het kentekenregister een eigen voertuigklasse maar zijn gekentekend als personenvoertuigen. Er werden 117 quads en 4 trikes gestolen waarvan respectievelijk 17 quads en 1 trike werden teruggevonden.

De helft (58) van de gestolen quads werd in de provincie Brabant en Limburg gestolen. Er werden daar slechts 7 teruggevonden.

3 van de 4 trikes werd in Amsterdam-Amstelland gestolen waarvan 1 werd teruggevonden.

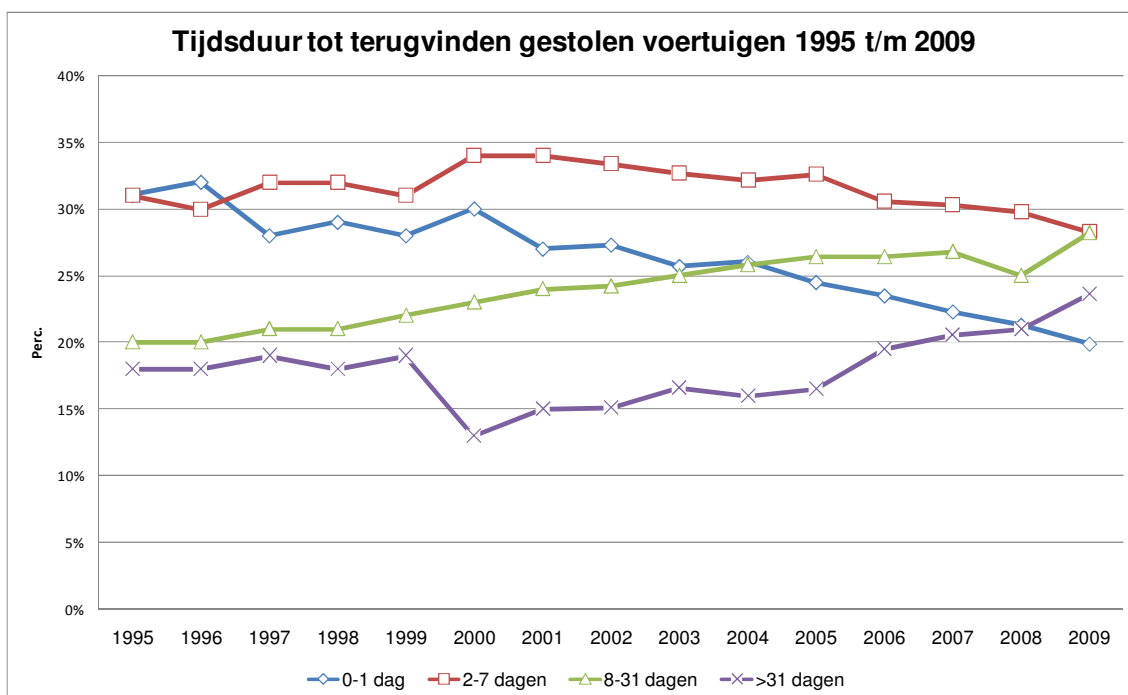
Landen waar Nederlands gekentekende voertuigen zijn gestolen in 2009.



Landen van diefstal en terugvinden 2007 t/m 2009 alle categorieën

| LAND | GESTOLEN | | | GEVONDEN | | |
|---------------------------|---------------|---------------|---------------|---------------|---------------|---------------|
| | 2007 | 2008 | 2009 | 2007 | 2008 | 2009 |
| BELGIE | 113 | 79 | 60 | 133 | 131 | 175 |
| FRANKRIJK | 38 | 21 | 31 | 17 | 18 | 15 |
| SPANJE | 24 | 23 | 30 | 9 | 17 | 11 |
| BONDSREPUBLIC DUITSLAND | 34 | 40 | 30 | 78 | 73 | 82 |
| POLEN | 59 | 44 | 30 | 6 | 8 | 13 |
| BOSNIE-HERZEGOVINA | 13 | 18 | 22 | | | 1 |
| TSJECHISCHE REPUBLIEK | 33 | 33 | 11 | 3 | 4 | 1 |
| GROOTBRITANNIE | 14 | 17 | 12 | 5 | 2 | 3 |
| HONGARIJE | 10 | 5 | 10 | 1 | | |
| ITALIE | 13 | 11 | 10 | | 4 | 2 |
| TURKIJE | 5 | 4 | 6 | | 2 | |
| MAROKKO | 4 | 3 | 6 | 2 | | |
| SLOWAKIJE | 6 | 4 | 5 | 1 | 1 | |
| ZWEDEN | 1 | 2 | 3 | 1 | 1 | 5 |
| FEDERALE REP. JOEGOSLAVIË | | | 3 | | | |
| SERVIË | 5 | 7 | 3 | | 1 | |
| BULGARIJE | 9 | 4 | 2 | | 1 | 1 |
| OEKRAINE | | 3 | 2 | | | |
| ROEMENIE | | 1 | 2 | | 1 | |
| GRIEKENLAND | 5 | 3 | 1 | | 1 | |
| OOSTENRIJK | 1 | 1 | 1 | 5 | | |
| DENEMARKEN | | 1 | 2 | 2 | 3 | 1 |
| LETLAND | | 1 | 1 | | 1 | |
| LITOUWEN | 3 | | 1 | 1 | 14 | |
| PORTUGAL | | | 1 | | 1 | |
| SLOVENIË | | | 1 | | | |
| IRAK | | | 1 | | | |
| IND | | | 1 | | | |
| CHE | | | 1 | | | |
| IERLAND | | | 1 | | | |
| IRAN | | | 1 | | | |
| NOORWEGEN | 1 | 1 | | | 5 | 1 |
| OVERIGE | 10 | 9 | 8 | 5 | 3 | 2 |
| Sub totaal Buitenland | 405 | 335 | 299 | 273 | 292 | 313 |
| NEDERLAND | 26.370 | 27.983 | 29.641 | 10.999 | 11.270 | 11.146 |
| TOTAAL | 26.775 | 28.318 | 29.940 | 11.272 | 11.562 | 11.459 |

Van de diefstallen van Nederlands gekentekende voertuigen vindt 1 % plaats in het buitenland. N.B. In dit overzicht is geen directe relatie tussen de voertuigen in de kolommen "gestolen" en "teruggevonden".



De gegevens op dit blad betreffen alle categorieën samen.

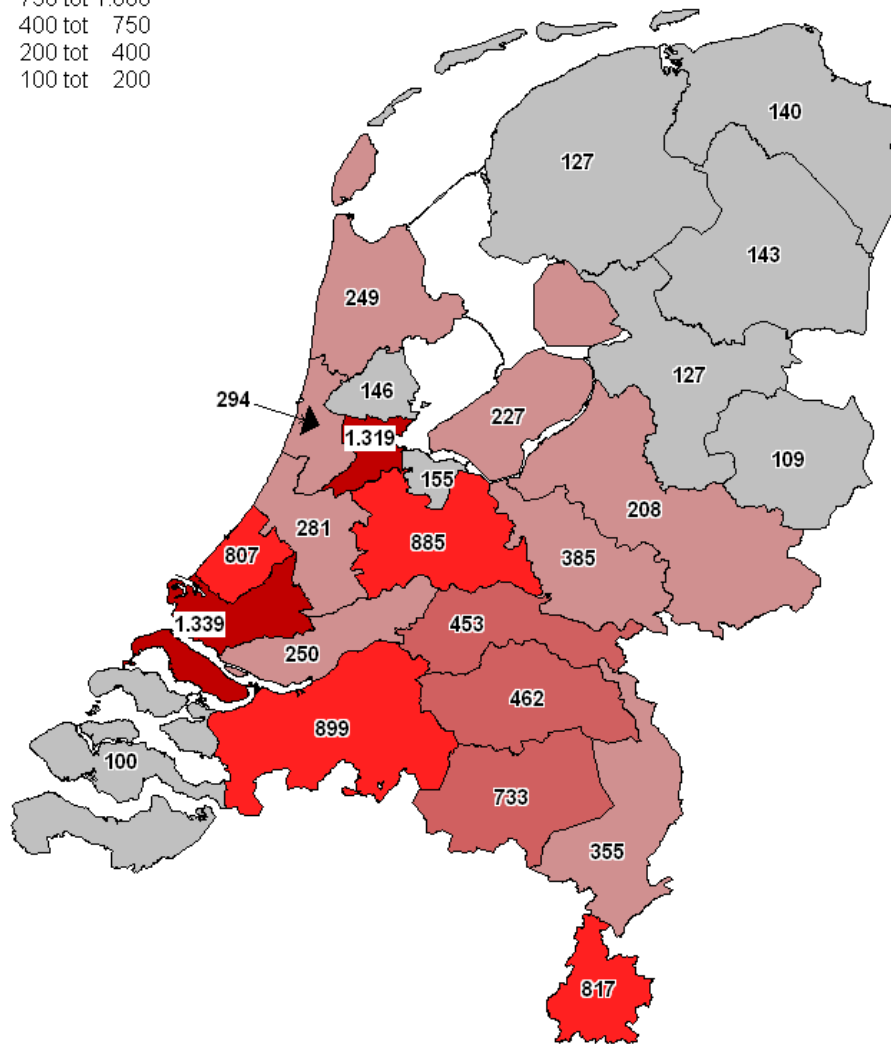
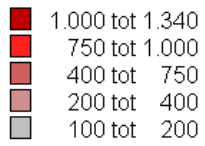
Uit de tabel blijkt duidelijk dat van de teruggevonden voertuigen ruim 48 % binnen een week terecht is. De kans dat het voertuig na een maand nog wordt teruggevonden is slechts 20%.

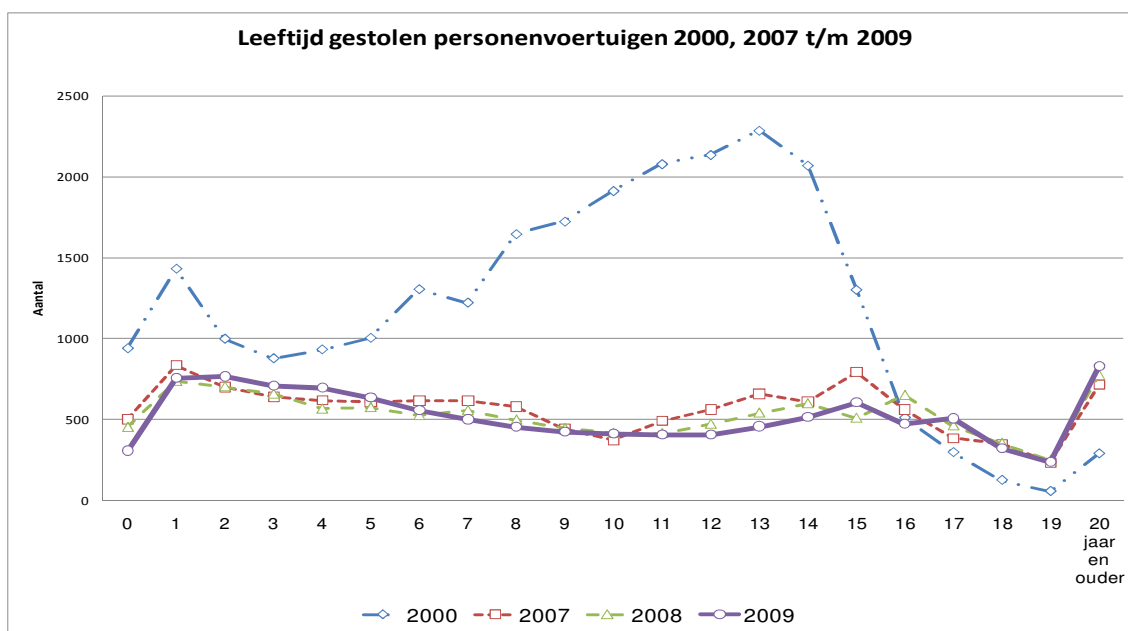
Het percentage van terugvinden binnen 0 – 1 dag en 2 – 7 dagen loopt ieder jaar terug, terwijl dit voor 8 – 31 dagen en meer dan 31 dagen juist stijgt.

| Overzicht tijdsduur tot terugvinden van gestolen voertuigen | | | | | | | |
|-------------------------------------------------------------|---------------|---------------|---------------|---------------|---------------|---------------|--------------|
| Tijd | 1995 | 2000 | 2005 | 2006 | 2007 | 2008 | 2009 |
| | aantal | aantal | aantal | aantal | aantal | aantal | aantal |
| 0-1 dag | 6663 | 5545 | 2611 | 2354 | 2519 | 2472 | 2278 |
| 2-7 dagen | 6600 | 6325 | 3466 | 3059 | 3417 | 3369 | 3246 |
| 8-31 dagen | 4282 | 4327 | 2806 | 2640 | 3023 | 3189 | 3232 |
| >31 dagen | 3725 | 2521 | 1752 | 1948 | 2313 | 2534 | 2703 |
| Totaal | 21.270 | 18.718 | 10.635 | 10.001 | 11.272 | 11.564 | 11459 |

Personenvoertuigen 2009

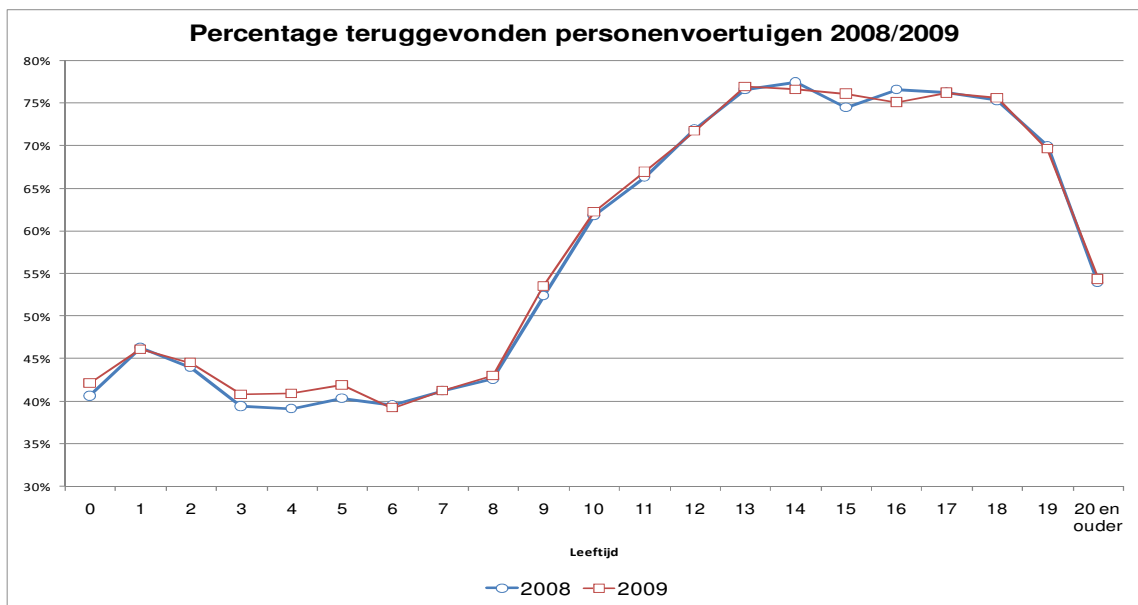
Gestolen Personenvoertuigen
Per politieregio 2009



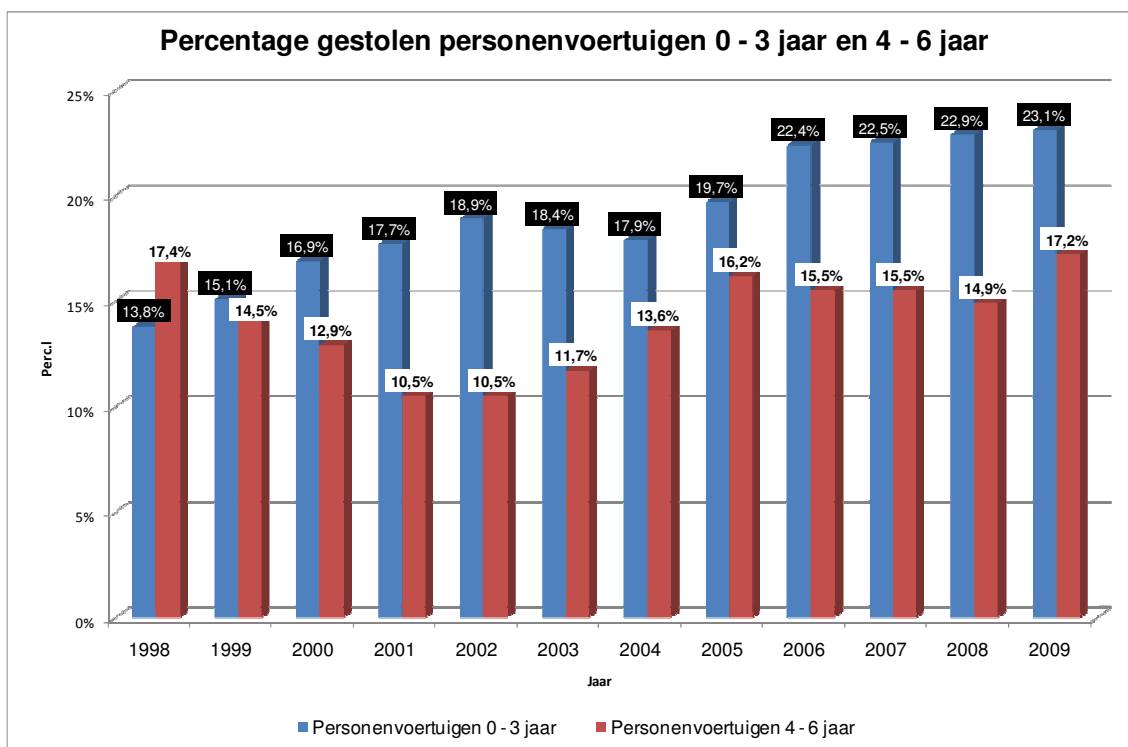


| Leeftijd gestolen personenvoertuigen 2000 en 2007 t/m 2009 | | | | |
|------------------------------------------------------------|---------------|---------------|--------------|---------------|
| Leeftijd in jaren | Jaar gestolen | | | |
| | 2000 | 2007 | 2008 | 2009 |
| 0 | 942 | 503 | 455 | 309 |
| 1 | 1434 | 834 | 740 | 761 |
| 2 | 1001 | 699 | 707 | 768 |
| 3 | 880 | 640 | 661 | 713 |
| Sub Totaal | 4257 | 2676 | 2563 | 2551 |
| 4 | 935 | 618 | 569 | 699 |
| 5 | 1006 | 610 | 578 | 639 |
| 6 | 1307 | 616 | 528 | 559 |
| 7 | 1224 | 615 | 559 | 503 |
| Sub Totaal | 4472 | 2459 | 2234 | 2400 |
| 8 | 1648 | 581 | 501 | 456 |
| 9 | 1725 | 442 | 448 | 428 |
| 10 | 1914 | 373 | 418 | 415 |
| 11 | 2080 | 492 | 417 | 408 |
| Sub Totaal | 7367 | 1888 | 1784 | 1707 |
| 12 | 2137 | 561 | 474 | 407 |
| 13 | 2287 | 659 | 544 | 459 |
| 14 | 2071 | 610 | 602 | 517 |
| 15 | 1303 | 792 | 512 | 607 |
| Sub Totaal | 7798 | 2622 | 2132 | 1990 |
| 16 | 514 | 563 | 654 | 473 |
| 17 | 300 | 384 | 465 | 509 |
| 18 | 128 | 348 | 356 | 324 |
| 19 | 59 | 236 | 251 | 240 |
| Sub Totaal | 1001 | 1531 | 1726 | 1546 |
| 20 jaar en ouder | 292 | 715 | 777 | 831 |
| Totaal | 25.187 | 11.891 | 11216 | 11.025 |

Personenvoertuigen van 1 t/m 6 jaar werden tov 2008 meer gestolen.



| Percentage terugvinden personenvoertuigen per leeftijd 2009 | | | | |
|--------------------------------------------------------------------|-------------|-------------|--------------|--------------|
| Leeftijd | Terug | Niet terug | Totaal | Perc. Terug |
| 0 | 130 | 179 | 309 | 42,1% |
| 1 | 351 | 410 | 761 | 46,1% |
| 2 | 342 | 426 | 768 | 44,5% |
| 3 | 291 | 422 | 713 | 40,8% |
| Sub totaal | 1114 | 1437 | 2551 | 43,7% |
| 4 | 286 | 413 | 699 | 40,9% |
| 5 | 268 | 371 | 639 | 41,9% |
| 6 | 219 | 340 | 559 | 39,2% |
| 7 | 207 | 296 | 503 | 41,2% |
| Sub totaal | 980 | 1420 | 2400 | 40,8% |
| 8 | 196 | 260 | 456 | 43,0% |
| 9 | 229 | 199 | 428 | 53,5% |
| 10 | 258 | 157 | 415 | 62,2% |
| 11 | 273 | 135 | 408 | 66,9% |
| Sub totaal | 956 | 751 | 1707 | 56,0% |
| 12 | 292 | 115 | 407 | 71,7% |
| 13 | 353 | 106 | 459 | 76,9% |
| 14 | 396 | 121 | 517 | 76,6% |
| 15 | 462 | 145 | 607 | 76,1% |
| Sub totaal | 1503 | 487 | 1990 | 75,5% |
| 16 | 355 | 118 | 473 | 75,1% |
| 17 | 388 | 121 | 509 | 76,2% |
| 18 | 245 | 79 | 324 | 75,6% |
| 19 | 167 | 73 | 240 | 69,6% |
| Sub totaal | 1155 | 391 | 1546 | 74,7% |
| 20 jaar en ouder | 451 | 380 | 831 | 54,3% |
| Totaal | 6159 | 4866 | 11025 | 55,9% |



Uit bovenstaande grafiek blijkt dat het percentage gestolen personenvoertuigen 0 t/m 3 jaar wederom licht is gestegen. Ook het percentage personenvoertuigen van 4 t/m 6 jaar vertoont sinds 2005 weer een stijging.

De top 10 in de tabel vertegenwoordigt 75,9% van alle gestolen personenvoertuigen 0 t/m 3 jaar in 2009.

| Top 10 gestolen personenvoertuigen 0 t/m 3 jaar, 2000 en 2005 t/m 2009 | | | | | | | |
|-------------------------------------------------------------------------------|------|------|------|------|------|------------|---------------------|
| Merk | 2000 | 2005 | 2006 | 2007 | 2008 | 2009 | Perc. 2009 tov 2008 |
| VOLKSWAGEN | 848 | 678 | 722 | 634 | 687 | 701 | 102,0% |
| AUDI | 254 | 172 | 180 | 208 | 171 | 232 | 135,7% |
| OPEL | 433 | 223 | 220 | 214 | 198 | 171 | 86,4% |
| BMW | 265 | 163 | 168 | 152 | 149 | 162 | 108,7% |
| SEAT | 80 | 133 | 186 | 152 | 170 | 158 | 92,9% |
| MERCEDES-BENZ | 474 | 176 | 112 | 132 | 123 | 127 | 103,3% |
| PEUGEOT | 169 | 202 | 189 | 179 | 135 | 121 | 89,6% |
| TOYOTA | 133 | 107 | 141 | 102 | 77 | 108 | 140,3% |
| RENAULT | 215 | 147 | 126 | 93 | 84 | 78 | 92,9% |
| VOLVO | 205 | 106 | 132 | 112 | 83 | 77 | 92,8% |

Aantal diefstallen personenvoertuigen per merk 2000, 2007 tm 2009 (blad 1)

| Merk | 2000 | 2007 | | 2008 | | 2009 | |
|------------|--------|--------|---------|--------|---------|--------|---------|
| | aantal | aantal | % 2000. | aantal | % 2007. | aantal | % 2008. |
| Volkswagen | 3641 | 2515 | 69,1% | 2441 | 97,1% | 2509 | 102,8% |
| Opel | 8521 | 1356 | 15,9% | 1160 | 85,5% | 959 | 82,7% |
| Ford | 1930 | 1213 | 62,8% | 1267 | 104,5% | 952 | 75,1% |
| Mercedes | 1654 | 711 | 43,0% | 665 | 93,5% | 604 | 90,8% |
| BMW | 1121 | 569 | 50,8% | 516 | 90,7% | 601 | 116,5% |
| Audi | 638 | 559 | 87,6% | 459 | 82,1% | 596 | 129,8% |
| Peugeot | 685 | 562 | 82,0% | 466 | 82,9% | 547 | 117,4% |
| Renault | 736 | 415 | 56,4% | 435 | 104,8% | 438 | 100,7% |
| Suzuki | 284 | 404 | 142,3% | 392 | 97,0% | 404 | 103,1% |
| Toyota | 569 | 352 | 61,9% | 276 | 78,4% | 366 | 132,6% |
| Fiat | 801 | 362 | 45,2% | 355 | 98,1% | 365 | 102,8% |
| Seat | 180 | 366 | 203,3% | 372 | 101,6% | 334 | 89,8% |
| Volvo | 539 | 315 | 58,4% | 285 | 90,5% | 283 | 99,3% |
| Nissan | 568 | 292 | 51,4% | 200 | 68,5% | 253 | 126,5% |
| Honda | 544 | 171 | 31,4% | 195 | 114,0% | 233 | 119,5% |
| Citroen | 297 | 216 | 72,7% | 226 | 104,6% | 185 | 81,9% |
| Mazda | 664 | 247 | 37,2% | 257 | 104,0% | 175 | 68,1% |
| Hyundai | 134 | 130 | 97,0% | 122 | 93,8% | 114 | 93,4% |
| Mitsubishi | 243 | 104 | 42,8% | 99 | 95,2% | 110 | 111,1% |
| Alfa Romeo | 429 | 125 | 29,1% | 105 | 84,0% | 104 | 99,0% |
| Daihatsu | 105 | 78 | 74,3% | 79 | 101,3% | 63 | 79,7% |
| Kia | 7 | 53 | 757,1% | 70 | 132,1% | 61 | 87,1% |
| Mini | 19 | 70 | 368,4% | 39 | 55,7% | 61 | 156,4% |
| Skoda | 10 | 77 | 770,0% | 71 | 92,2% | 58 | 81,7% |
| Chrysler | 107 | 65 | 60,7% | 65 | 100,0% | 52 | 80,0% |
| Chevrolet | 25 | 42 | 168,0% | 48 | 114,3% | 52 | 108,3% |
| Porsche | 80 | 53 | 66,3% | 50 | 94,3% | 51 | 102,0% |
| Daewoo | 68 | 45 | 66,2% | 48 | 106,7% | 44 | 91,7% |
| Saab | 100 | 61 | 61,0% | 71 | 116,4% | 41 | 57,7% |

Aantal diefstallen personervoertuigen per merk 2000, 2007 tm 2009 (blad 2)

| Merk | 2000 | 2007 | | 2008 | | 2009 | |
|---------------|---------------|---------------|--------------|---------------|--------------|---------------|--------------|
| | aantal | aantal | % 2000. | aantal | % 2007. | aantal | % 2008. |
| Subaru | 74 | 32 | 62,7% | 41 | 128,1% | 36 | 87,8% |
| Jeep | 57 | 21 | 36,8% | 25 | 119,0% | 32 | 128,0% |
| Land Rover | 29 | 22 | 75,9% | 21 | 95,5% | 28 | 133,3% |
| Jaguar | 46 | 30 | 65,2% | 20 | 66,7% | 28 | 140,0% |
| Rover | 87 | 48 | 55,2% | 47 | 97,9% | 25 | 53,2% |
| Micro C. Car | 16 | 26 | 162,5% | 22 | 84,6% | 24 | 109,1% |
| Lancia | 61 | 17 | 27,9% | 12 | 70,6% | 16 | 133,3% |
| Quattro | | 8 | | 11 | 137,5% | 13 | 118,2% |
| Pontiac | 23 | 6 | 26,1% | 8 | 133,3% | 11 | 137,5% |
| Lexus | 4 | 7 | 175,0% | 11 | 157,1% | 9 | 81,8% |
| Ssangyong | 1 | 6 | 600,0% | 3 | 50,0% | 8 | 266,7% |
| Dodge | 8 | 8 | 100,0% | 5 | 62,5% | 7 | 140,0% |
| Cadillac | | 5 | | 7 | 140,0% | 6 | 85,7% |
| Yamaha | 6 | 26 | 433,3% | 5 | 19,2% | 4 | 80,0% |
| Dacia | | | | | | 4 | |
| Plymouth | | | | | | 4 | |
| MG | 4 | 2 | 50,0% | 4 | 200,0% | 3 | 75,0% |
| Triumph | 1 | 2 | 200,0% | 4 | 200,0% | 3 | 75,0% |
| Oldsmobile | 3 | 1 | 33,3% | 2 | 200,0% | 3 | 150,0% |
| Austin | 8 | 1 | 12,5% | 0 | 0,0% | 3 | |
| Lincoln | 1 | 1 | 100,0% | 1 | 100,0% | 2 | 200,0% |
| Daimler | 7 | 3 | 42,9% | 0 | 0,0% | 2 | |
| Maserati | | | | | | 2 | |
| TVR | | | | | | 2 | |
| Overige | 21 | 79 | 376,2% | 27 | 34,2% | 14 | 51,9% |
| Totaal | 25.187 | 11.891 | 47,2% | 11.114 | 93,5% | 10.904 | 98,1% |

In de rubriek "overige" vallen die personervoertuigen waarvan één (1) is gestolen in 2009.

In totaal zijn er **11.025** personervoertuigen gestolen in 2009. Hiervan zijn 117 Quads en 4 Trikes. Deze Quads en Trikes worden nader weergegeven op pagina 21.

| Diefstalrisico per merk, categorie Personenvoertuigen 2009 (BLAD 1) | | | | | |
|---------------------------------------------------------------------|----------|-----------|----------------|-------|-------------|
| MERK | gestolen | wagenpark | Diefstalrisico | Terug | Perc. Terug |
| RUF | 1 | 1 | 100,00% | 0 | 0,0% |
| HEINKEL | 1 | 24 | 4,17% | 0 | 0,0% |
| QUATTRO | 13 | 677 | 1,92% | 4 | 30,8% |
| HUMBER | 1 | 64 | 1,56% | 0 | 0,0% |
| PANTHER | 1 | 70 | 1,43% | 0 | 0,0% |
| EIGENBOUW | 1 | 107 | 0,93% | 0 | 0,0% |
| YAMAHA | 4 | 505 | 0,79% | 1 | 25,0% |
| SINGER | 1 | 129 | 0,78% | 0 | 0,0% |
| JIANGLING | 1 | 135 | 0,74% | 0 | 0,0% |
| PLYMOUTH | 4 | 666 | 0,60% | 1 | 25,0% |
| TVR | 2 | 400 | 0,50% | 1 | 50,0% |
| AUDI | 596 | 187.473 | 0,32% | 273 | 45,8% |
| INFINITY | 1 | 347 | 0,29% | 0 | 0,0% |
| VOLKSWAGEN | 2509 | 915.508 | 0,27% | 943 | 37,6% |
| SSANGYONG | 8 | 2.960 | 0,27% | 3 | 37,5% |
| PONTIAC | 11 | 4.383 | 0,25% | 3 | 27,3% |
| CHAUSSON | 1 | 405 | 0,25% | 0 | 0,0% |
| MCC SMART | 24 | 10.426 | 0,23% | 12 | 50,0% |
| PORSCHE | 51 | 22.208 | 0,23% | 15 | 29,4% |
| BMW | 601 | 265.217 | 0,23% | 303 | 50,4% |
| MERCEDES-BENZ | 604 | 297.244 | 0,20% | 193 | 32,0% |
| OLDSMOBILE | 3 | 1.500 | 0,20% | 2 | 66,7% |
| JEEP | 32 | 16.859 | 0,19% | 20 | 62,5% |
| HONDA | 233 | 124.695 | 0,19% | 175 | 75,1% |
| MINI | 61 | 35.601 | 0,17% | 22 | 36,1% |
| SEAT | 334 | 200.407 | 0,17% | 119 | 35,6% |
| LINCOLN | 2 | 1.262 | 0,16% | 0 | 0,0% |
| SUZUKI | 404 | 256.642 | 0,16% | 319 | 79,0% |
| JAGUAR | 28 | 19.932 | 0,14% | 13 | 46,4% |
| FORD | 952 | 683.709 | 0,14% | 747 | 78,5% |
| CADILLAC | 6 | 4.451 | 0,13% | 0 | 0,0% |
| MASERATI | 2 | 1.541 | 0,13% | 2 | 100,0% |
| CHRYSLER | 52 | 41.837 | 0,12% | 29 | 55,8% |
| ALFA ROMEO | 104 | 85.532 | 0,12% | 64 | 61,5% |
| LANDROVER | 28 | 24.021 | 0,12% | 15 | 53,6% |
| DODGE | 7 | 6.032 | 0,12% | 4 | 57,1% |

Het hoogste diefstalrisico is van het merk RUF (onderstel van Porsche maar met eigen opbouw) namelijk 100%.

Quattro is een exclusieve auto maar heeft echter ook een hoog diefstalrisico.

In de categorie grote merken is het diefstalrisico van Audi het hoogst (met 0,32 %) ruim het dubbele van het landelijk gemiddelde. Ook van de overige Duitse merken is het diefstalrisico zeer hoog en het terugvindpercentage laag.

| Diefstalarisico per merk, categorie Personenvoertuigen 2009 (BLAD 2) | | | | | |
|----------------------------------------------------------------------|---------------|------------------|-----------------|--------------|--------------|
| MERK | gestolen | wagenpark | Diefstalarisico | Terug | Perc. Terug |
| DAIMLER | 2 | 1.735 | 0,12% | 1 | 50,0% |
| FIAT | 365 | 341.641 | 0,11% | 275 | 75,3% |
| NISSAN | 253 | 237.227 | 0,11% | 192 | 75,9% |
| OPEL | 959 | 941.426 | 0,10% | 689 | 71,8% |
| SUBARU | 36 | 37.026 | 0,10% | 21 | 58,3% |
| BENTLEY | 1 | 1.045 | 0,10% | 0 | 0,0% |
| LEXUS | 9 | 9.635 | 0,09% | 5 | 55,6% |
| CHEVROLET | 52 | 56.375 | 0,09% | 33 | 63,5% |
| VOLVO | 283 | 334.540 | 0,08% | 159 | 56,2% |
| PEUGEOT | 547 | 654.360 | 0,08% | 323 | 59,0% |
| MAZDA | 175 | 218.098 | 0,08% | 141 | 80,6% |
| ROVER | 25 | 31.257 | 0,08% | 18 | 72,0% |
| TOYOTA | 366 | 481.740 | 0,08% | 243 | 66,4% |
| LANCIA | 16 | 22.027 | 0,07% | 15 | 93,8% |
| MITSUBISHI | 110 | 162.156 | 0,07% | 68 | 61,8% |
| SKODA | 58 | 86.898 | 0,07% | 23 | 39,7% |
| SAAB | 41 | 61.538 | 0,07% | 30 | 73,2% |
| MORRIS | 1 | 1.515 | 0,07% | 0 | 0,0% |
| RENAULT | 438 | 679.998 | 0,06% | 287 | 65,5% |
| KIA | 61 | 103.920 | 0,06% | 30 | 49,2% |
| HYUNDAI | 114 | 198.158 | 0,06% | 85 | 74,6% |
| DAIHATSU | 63 | 110.082 | 0,06% | 47 | 74,6% |
| DAEWOO | 44 | 79.154 | 0,06% | 35 | 79,5% |
| AUSTIN | 3 | 5.562 | 0,05% | 1 | 33,3% |
| CITROEN | 185 | 358.430 | 0,05% | 131 | 70,8% |
| BUICK | 1 | 2.424 | 0,04% | 0 | 0,0% |
| TRIUMPH | 3 | 7.509 | 0,04% | 1 | 33,3% |
| DACIA | 4 | 11.498 | 0,03% | 3 | 75,0% |
| MG | 3 | 13.623 | 0,02% | 1 | 33,3% |
| DATSUN | 1 | 14.895 | 0,01% | 0 | 0,0% |
| LADA | 1 | 20.570 | 0,00% | 1 | 100,0% |
| Totaal | 10.904 | 8.602.750 | 0,13% | 6.141 | 56,3% |

Het totaal wijkt af ivm met de 117 gestolen quads en 4 gestolen trikes, welke op de volgende pagina staan vermeld.

| Diefstalrisico per merk, categorie Quad 2009 | | | | | |
|----------------------------------------------|------------|---------------|----------------|-----------|--------------|
| MERK | gestolen | wagenpark | Diefstalrisico | Terug | Perc. Terug |
| ACCESS | 1 | 112 | 0,9% | | |
| ADLY MOTO | 2 | 305 | 0,7% | | |
| AEON | 1 | 203 | 0,5% | | |
| AMS | 1 | 38 | 2,6% | | |
| BAROSSA | 9 | 433 | 2,1% | 2 | 22,2% |
| BASHAN | 16 | 1.221 | 1,3% | 3 | 18,8% |
| BOMBARDIER | 3 | 149 | 2,0% | 1 | 33,3% |
| CAN AM | 1 | 10 | 10,0% | | |
| CPI | 2 | 83 | 2,4% | | |
| DINLI | 2 | 141 | 1,4% | | |
| E-TON | 3 | 367 | 0,8% | | |
| GAS | 1 | 14 | 7,1% | | |
| HONDA | 1 | 32 | 3,1% | | |
| HSUN | 3 | 184 | 1,6% | | |
| HYOSUNG | 1 | 7 | 14,3% | | |
| JIANSHE | 1 | 109 | 0,9% | | |
| JUNESUN | 1 | 30 | 3,3% | | |
| KASEA | 1 | 30 | 3,3% | 1 | 100,0% |
| KAWASAKI | 5 | 131 | 3,8% | | |
| KWANG YANG | 1 | 2 | 50,0% | 1 | 100,0% |
| LIMHAI | 1 | 151 | 0,7% | | |
| LONCIN | 2 | 213 | 0,9% | | |
| MIKILON | 1 | 11 | 9,1% | 1 | 100,0% |
| MOTO STAR | 1 | 66 | 1,5% | | |
| MOTORTEK | 2 | 74 | 2,7% | 1 | 50,0% |
| PGO | 1 | 406 | 0,2% | 1 | 100,0% |
| POLARIS | 5 | 391 | 1,3% | 1 | 20,0% |
| S.M.C. | 1 | 4 | 25,0% | | |
| SAITING | 1 | 96 | 1,0% | | |
| SUZUKI | 2 | 186 | 1,1% | | |
| SHINERAY | 9 | 296 | 3,0% | 1 | 11,1% |
| UNILLI | 1 | 50 | 2,0% | | |
| UNIC | 1 | 2 | 50,0% | 1 | 100,0% |
| XIONGTAI | 1 | 1 | 100,0% | 1 | 100,0% |
| YAMAHA | 26 | 1.838 | 1,4% | 1 | 3,8% |
| SYM | 1 | 235 | 0,4% | 1 | 100,0% |
| TGB | 5 | 316 | 1,6% | 1 | 20,0% |
| Totaal | 117 | 12.199 | 1,0% | 17 | 14,5% |

| Diefstalrisico per merk, categorie TRIKE 2009 | | | | | |
|-----------------------------------------------|----------|---------------|----------------|----------|-------------|
| MERK | gestolen | wagenpark | Diefstalrisico | Terug | Perc. Terug |
| PIAGGIO | 3 | 737 | | 1 | |
| ZHENHUA | 1 | 24 | | | |
| Totaal | 4 | 12.199 | | 1 | |

De gestolen "quads" en "trikes", vallen onder de categorie personenvoertuigen. Van de 121 gestolen voertuigen zijn 117 quads en 4 Trikes.

Top 10 gestolen personenvoertuigen naar type 2009

| VOLKSWAGEN | | OPEL | | FORD | |
|---------------|-------------|---------------|------------|---------------|------------|
| GOLF | 1635 | CORSA | 306 | ESCORT | 496 |
| POLO | 360 | ASTRA | 301 | FIESTA | 187 |
| PASSAT | 217 | KADETT | 108 | FOCUS | 74 |
| TOURAN | 69 | VECTRA | 93 | MONDEO | 64 |
| JETTA | 52 | ZAFIRA | 50 | KA | 39 |
| BORA | 25 | OMEGA | 21 | SIERRA | 21 |
| FOX | 22 | VIVARO | 11 | C-MAX | 15 |
| TOUAREG | 20 | AGILA | 9 | SCORPIO | 10 |
| LUPO | 12 | FRONTERA | 9 | ORION | 6 |
| KAMPEERAUTO | 10 | MERIVA | 8 | FUSION | 5 |
| CORRADO | 10 | CALIBRA | 8 | MUSTANG | 5 |
| TRANSPORTER | 10 | ANTARA | 8 | S-MAX | 5 |
| VENTO | 9 | ASCONA | 6 | EXPLORER | 5 |
| NEW BEETLE | 9 | TIGRA | 5 | TRANSIT | 4 |
| EOS | 9 | INSIGNIA | 4 | GALAXY | 4 |
| SHARAN | 7 | MANTA | 3 | GFJ | 2 |
| CADDY | 7 | SIGNUM | 3 | PROBE | 1 |
| TIGUAN | 7 | OPEL | 2 | THUNDERBIRD | 1 |
| KOMBI | 4 | REKORD | 2 | CAPRI II | 1 |
| CALIFORNIA | 4 | SENATOR | 1 | COUGAR | 1 |
| KEVER | 2 | SINTRA | 1 | FORD TAURUS | 1 |
| MULTIVAN | 2 | | | TAUNUS | 1 |
| CARAVELLE | 2 | | | COUNTRY | 1 |
| SCIROCCO | 1 | | | LTD | 1 |
| KARMANN | 1 | | | GRAN TORINO | 1 |
| PHAETON | 1 | | | TORINO | 1 |
| DERBY | 1 | | | | |
| VANAGON | 1 | | | | |
| TOTAAL | 2509 | TOTAAL | 959 | TOTAAL | 952 |

| MERCEDES-BENZ | | BMW | |
|---------------|------------|---------------|------------|
| E | 287 | 3ER REIHE; | 289 |
| C | 145 | 5ER REIHE; | 171 |
| A | 33 | X REIHE | 53 |
| ML | 32 | 1ER REIHE | 42 |
| S | 25 | M3 | 16 |
| B | 21 | 7ER REIHE; | 15 |
| CLK | 19 | M5 | 7 |
| SPRINTER | 16 | 6ER REIHE | 6 |
| SLK | 7 | Z REIHE | 2 |
| KAMPEERAUTO | 5 | | |
| VITO | 5 | | |
| SL | 5 | | |
| GL | 2 | | |
| VANEO | 1 | | |
| VIANO | 1 | | |
| TOTAAL | 604 | TOTAAL | 601 |

| AUDI | | PEUGEOT | | RENAULT | |
|---------------|------------|----------------------|------------|---------------|------------|
| AUDI A4 | 194 | 206 | 157 | CLIO | 101 |
| AUDI A6 | 134 | 307 | 76 | MEGANE | 83 |
| AUDI A3 | 115 | 306 | 58 | LAGUNA | 64 |
| AUDI A8 | 26 | 106 | 52 | TWINGO | 61 |
| AUDI TT | 20 | 207 | 52 | MEGANE SCENIC | 58 |
| AUDI Q7 | 12 | 205 | 40 | ESPACE | 26 |
| AUDI A5 | 10 | 407 | 24 | 19 | 17 |
| AUDI S4 | 10 | 308 | 20 | KANGOO | 5 |
| AUDI S3 | 8 | 406 | 17 | SAFRANE | 5 |
| AUDI ALLROAD | 7 | 107 | 12 | 5 | 4 |
| AUDI A2 | 6 | 405 | 10 | MODUS | 4 |
| AUDI S8 | 4 | 607 | 8 | VEL SATIS | 3 |
| AUDI S6 | 3 | 309 | 6 | TRAFIC | 3 |
| AUDI S5 | 2 | 806 | 4 | EXPRESS | 3 |
| RS 6 | 2 | 1007 | 2 | KOLEOS | 1 |
| | | 605 | 2 | | |
| | | 807 | 1 | | |
| | | PARTNER | 1 | | |
| | | 404 | 1 | | |
| | | KAMPEERAUTO | 1 | | |
| | | 204 | 1 | | |
| | | 3008 | 1 | | |
| | | 4007 | 1 | | |
| Totaal | 553 | Totaal | 547 | Totaal | 438 |
| SUZUKI | | TOYOTA | | | |
| ALTO | 254 | STARLET | 149 | | |
| SWIFT | 95 | TOYOTA AVENSIS | 42 | | |
| GRAND VITARA | 5 | TOYOTA AYGO | 37 | | |
| BALENO | 14 | TOYOTA YARIS | 22 | | |
| IGNIS | 6 | COROLLA | 20 | | |
| VITARA | 6 | TOYOTA COROLLA | 18 | | |
| WAGON | 9 | TOYOTA COROLLA VERSO | 13 | | |
| JIMNY | 4 | TOYOTA RAV4 | 12 | | |
| SAMURAI | 3 | TOYOTA PRIUS | 9 | | |
| X-90 | 1 | TOYOTA YARIS | 9 | | |
| LIANA | 1 | TOYOTA AURIS | 6 | | |
| SPLASH | 3 | TOYOTA AVENSIS VERSO | 6 | | |
| LT Z | 1 | CARINA | 5 | | |
| SX4 | 1 | TOYOTA LAND CRUISER | 3 | | |
| FT | 1 | TOYOTA YARIS VERSO | 3 | | |
| SJ 4 | 2 | CELICA | 2 | | |
| | | TOYOTA CARINA | 2 | | |
| | | TOYOTA PASEO | 2 | | |
| | | TOYOTA PICNIC | 2 | | |
| | | CROWN | 1 | | |
| | | CRUISER | 1 | | |
| | | TOYOTA IQ | 1 | | |
| | | TOYOTA PREVIA | 1 | | |
| Totaal | 406 | Totaal | 366 | | |

| AUDI | | PEUGEOT | | RENAULT | |
|---------------|------------|----------------------|------------|---------------|------------|
| AUDI A4 | 194 | 206 | 157 | CLIO | 101 |
| AUDI A6 | 134 | 307 | 76 | MEGANE | 83 |
| AUDI A3 | 115 | 306 | 58 | LAGUNA | 64 |
| AUDI A8 | 26 | 106 | 52 | TWINGO | 61 |
| AUDI TT | 20 | 207 | 52 | MEGANE SCENIC | 58 |
| AUDI Q7 | 12 | 205 | 40 | ESPACE | 26 |
| AUDI A5 | 10 | 407 | 24 | 19 | 17 |
| AUDI S4 | 10 | 308 | 20 | KANGOO | 5 |
| AUDI S3 | 8 | 406 | 17 | SAFRANE | 5 |
| AUDI ALLROAD | 7 | 107 | 12 | 5 | 4 |
| AUDI A2 | 6 | 405 | 10 | MODUS | 4 |
| AUDI S8 | 4 | 607 | 8 | VEL SATIS | 3 |
| AUDI S6 | 3 | 309 | 6 | TRAFIC | 3 |
| AUDI S5 | 2 | 806 | 4 | EXPRESS | 3 |
| RS 6 | 2 | 1007 | 2 | KOLEOS | 1 |
| | | 605 | 2 | | |
| | | 807 | 1 | | |
| | | PARTNER | 1 | | |
| | | 404 | 1 | | |
| | | KAMPEERAUTO | 1 | | |
| | | 204 | 1 | | |
| | | 3008 | 1 | | |
| | | 4007 | 1 | | |
| Totaal | 553 | Totaal | 547 | Totaal | 438 |
| SUZUKI | | TOYOTA | | | |
| ALTO | 254 | STARLET | 149 | | |
| SWIFT | 95 | TOYOTA AVENSIS | 42 | | |
| GRAND VITARA | 5 | TOYOTA AYGO | 37 | | |
| BALENO | 14 | TOYOTA YARIS | 22 | | |
| IGNIS | 6 | COROLLA | 20 | | |
| VITARA | 6 | TOYOTA COROLLA | 18 | | |
| WAGON | 9 | TOYOTA COROLLA VERSO | 13 | | |
| JIMNY | 4 | TOYOTA RAV4 | 12 | | |
| SAMURAI | 3 | TOYOTA PRIUS | 9 | | |
| X-90 | 1 | TOYOTA YARIS | 9 | | |
| LIANA | 1 | TOYOTA AURIS | 6 | | |
| SPLASH | 3 | TOYOTA AVENSIS VERSO | 6 | | |
| LT Z | 1 | CARINA | 5 | | |
| SX4 | 1 | TOYOTA LAND CRUISER | 3 | | |
| FT | 1 | TOYOTA YARIS VERSO | 3 | | |
| SJ 4 | 2 | CELICA | 2 | | |
| | | TOYOTA CARINA | 2 | | |
| | | TOYOTA PASEO | 2 | | |
| | | TOYOTA PICNIC | 2 | | |
| | | CROWN | 1 | | |
| | | CRUISER | 1 | | |
| | | TOYOTA IQ | 1 | | |
| | | TOYOTA PREVIA | 1 | | |
| Totaal | 406 | Totaal | 366 | | |

| Diefstalrisico van personenvoertuigen naar merk/type 2009 | | | | | |
|-----------------------------------------------------------|-----------------|---------------|-------------|-------------------|----------------|
| Merk/type | Aantal gestolen | Teruggevonden | Perc. Terug | actueel wagenpark | diefstalrisico |
| FORD ESCORT | 496 | 402 | 81,0% | 70.430 | 0,7% |
| SEAT LEON | 157 | 33 | 21,0% | 35.745 | 0,4% |
| VW GOLF | 1635 | 602 | 36,8% | 389.087 | 0,4% |
| MERCEDES-BENZ E | 287 | 93 | 32,4% | 75.743 | 0,4% |
| AUDI A6 | 134 | 64 | 47,8% | 37.393 | 0,4% |
| SUZUKI ALTO | 254 | 228 | 89,8% | 80.022 | 0,3% |
| TOYOTA STARLET | 149 | 108 | 72,5% | 48.789 | 0,3% |
| BMW 5ER REIHE | 171 | 75 | 43,9% | 58.481 | 0,3% |
| HONDA CIVIC | 198 | 151 | 76,3% | 71.941 | 0,3% |
| AUDI A3 | 115 | 44 | 38,3% | 42.984 | 0,3% |
| AUDI A4 | 194 | 74 | 38,1% | 80.392 | 0,2% |
| MERCEDES-BENZ C | 145 | 53 | 36,6% | 70.975 | 0,2% |
| OPEL KADETT | 108 | 86 | 79,6% | 53.563 | 0,2% |
| BMW 3ER REIHE | 289 | 162 | 56,1% | 145.780 | 0,2% |
| VW POLO | 360 | 155 | 43,1% | 190.999 | 0,2% |
| VW PASSAT | 217 | 62 | 28,6% | 126.029 | 0,2% |
| FORD FIESTA | 187 | 159 | 85,0% | 123.703 | 0,2% |
| OPEL CORSA | 306 | 134 | 43,8% | 229.596 | 0,1% |
| OPEL ASTRA | 301 | 224 | 74,4% | 280.037 | 0,1% |
| PEUGEOT 206 | 157 | 75 | 47,8% | 149.240 | 0,1% |
| RENAULT CLIO | 101 | 80 | 79,2% | 114.963 | 0,1% |

Van bovenstaand merk/type zijn 100 of meer gestolen.

Ford Escort heeft dan wel veruit het hoogste diefstalrisico maar gaat het hierbij om personenauto's van 10 jaar en ouder. (voor de verplichte startonderbreker)
75% van deze Ford Escorts zit in de leeftijdscategorie 12 t/m 15 jaar.

Seat Leon vertoont een erg laag terugvindpercentage. Slecht 1 op de 5 gestolen Seat Leon wordt teruggevonden.

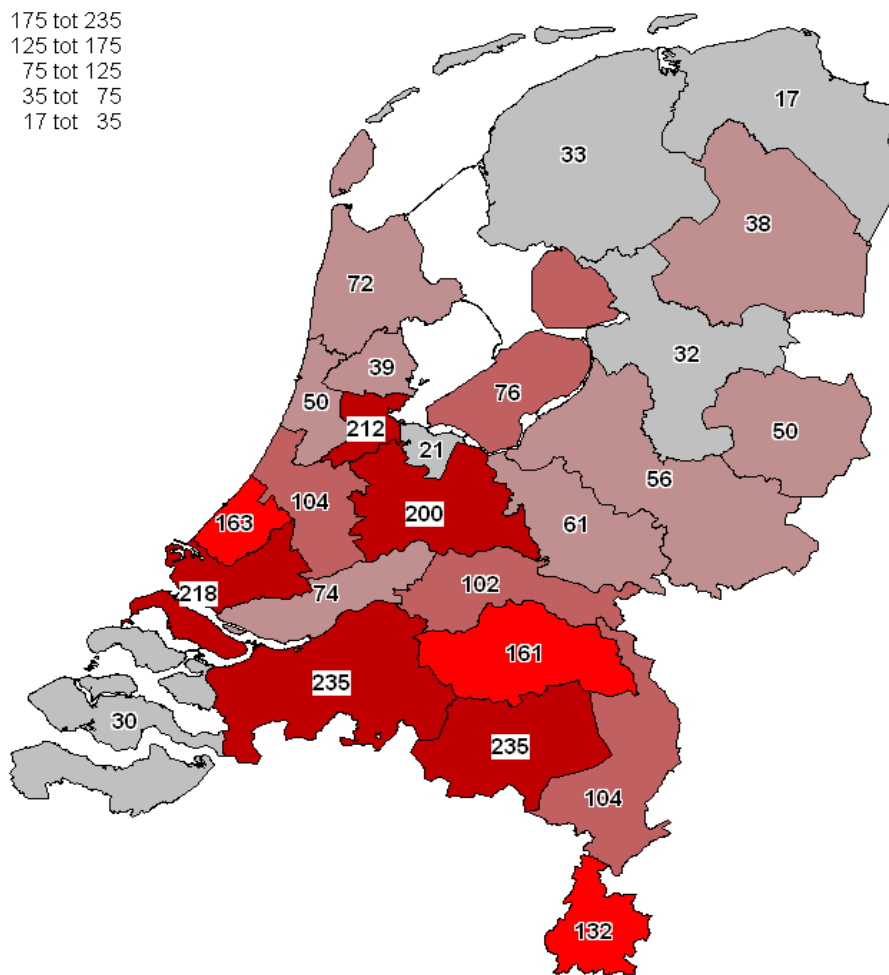
Zie voor bouwjaar naar merk/type bijlage A.

Bedrijfsvoertuigen 2009

Gestolen bedrijfsvoertuigen

Per politiergio 2009

- 175 tot 235
- 125 tot 175
- 75 tot 125
- 35 tot 75
- 17 tot 35



Gestolen en teruggevonden "lichte"en "zware" Bedrijfsvoertuigen 2009

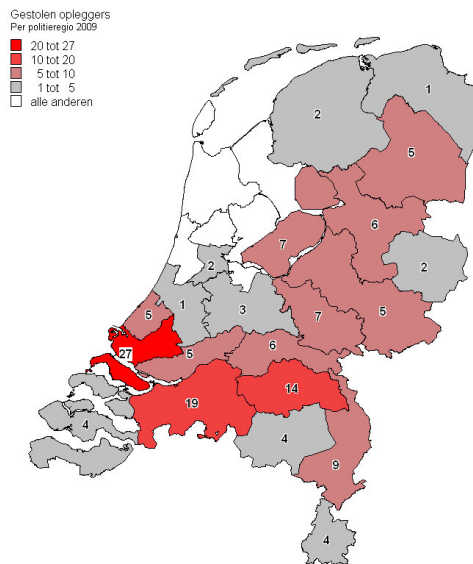
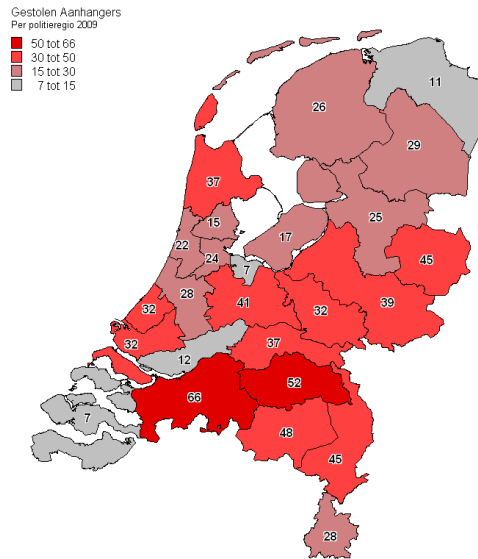
| Merk | Lichte bedrijfsvoertuigen | | | Zware bedrijfsvoertuigen | | |
|---------------|---------------------------|------------|--------------|--------------------------|------------|--------------|
| | gestolen | terug | Perc. Terug | gestolen | terug | Perc. Terug |
| VOLKSWAGEN | 736 | 234 | 31,8% | | | |
| MERCEDES-BENZ | 672 | 179 | 26,6% | 58 | 21 | 36,2% |
| FORD | 108 | 75 | 69,4% | 5 | 3 | |
| OPEL | 100 | 61 | 61,0% | | | |
| PEUGEOT | 96 | 59 | 61,5% | | | |
| RENAULT | 95 | 53 | 55,8% | 2 | 1 | 50,0% |
| HYUNDAI | 85 | 57 | 67,1% | | | |
| CITROEN | 74 | 46 | 62,2% | | | |
| FIAT | 63 | 32 | 50,8% | 2 | 1 | 50,0% |
| NISSAN | 56 | 31 | 55,4% | | | |
| MITSUBISHI | 54 | 28 | 51,9% | 7 | 3 | 42,9% |
| IVECO | 48 | 28 | 58,3% | 15 | 11 | 73,3% |
| ISUZU | 32 | 31 | 96,9% | | | |
| SEAT | 21 | 13 | 61,9% | | | |
| TOYOTA | 19 | 10 | 52,6% | | | |
| DODGE | 17 | 7 | 41,2% | 1 | 0 | |
| CHEVROLET | 14 | 2 | 14,3% | | | |
| SUZUKI | 14 | 4 | 28,6% | | | |
| MAZDA | 11 | 9 | 81,8% | | | |
| LANDROVER | 11 | 6 | 54,5% | | | |
| KIA | 8 | 6 | 75,0% | | | |
| JEEP | 7 | 1 | 14,3% | | | |
| CHRYSLER | 5 | 2 | 40,0% | | | |
| DAF | 4 | 3 | 75,0% | 83 | 44 | 53,0% |
| SSANGYONG | 4 | 3 | 75,0% | | | |
| DAIHATSU | 3 | 3 | 100,0% | | | |
| G.M.C. | 3 | 0 | 0,0% | | | |
| LDV | 2 | 1 | 50,0% | | | |
| GALLOPER | 1 | 1 | 100,0% | | | |
| CADILLAC | 1 | 1 | 100,0% | | | |
| HUMMER | 1 | 0 | 0,0% | | | |
| SKODA | 1 | 1 | 100,0% | | | |
| PIAGGIO | 1 | 1 | 100,0% | | | |
| VESPA | 1 | 1 | 100,0% | | | |
| PONTIAC | 1 | 0 | 0,0% | | | |
| VOLVO | | | | 22 | 15 | 68,2% |
| MAN | | | | 22 | 14 | 63,6% |
| SCANIA | | | | 31 | 24 | 77,4% |
| SPIJKSTAAL | | | | 2 | 0 | 0,0% |
| TERBERG | | | | 2 | 1 | 50,0% |
| BERKHOF | | | | 2 | 1 | 50,0% |
| DEMAG | | | | 1 | 0 | 0,0% |
| FAUN | | | | 1 | 0 | 0,0% |
| GINAF | | | | 1 | 1 | 100,0% |
| LIEBHERR | | | | 1 | 0 | 0,0% |
| MAN-VW | | | | 1 | 0 | 0,0% |
| STEYR | | | | 1 | 1 | 100,0% |
| VAN HOOL | | | | 1 | 0 | 0,0% |
| BOVA | | | | 1 | 1 | 100,0% |
| Totaal | 2369 | 989 | 41,7% | 262 | 142 | 54,2% |

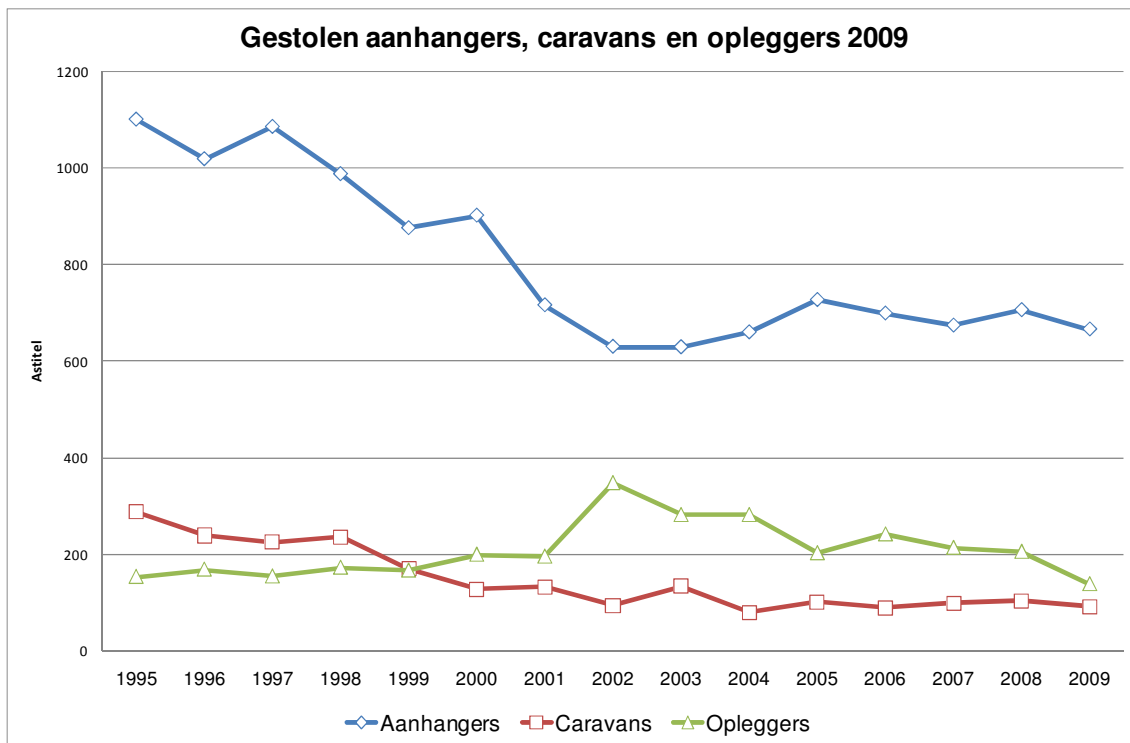
| Diefstalrisico "lichte" bedrijfsvoertuigen 2009 | | | | | |
|-------------------------------------------------|-------------|------------|--------------|------------------|----------------|
| Merk | gestolen | terug | Perc. Terug | wagenpark | diefstalrisico |
| ISUZU | 32 | 31 | 96,9% | 1.140 | 2,8% |
| HUMMER | 1 | 0 | 0,0% | 61 | 1,6% |
| VESPA | 1 | 1 | 100,0% | 133 | 0,8% |
| CADILLAC | 1 | 1 | 100,0% | 168 | 0,6% |
| PONTIAC | 1 | 0 | 0,0% | 177 | 0,6% |
| MERCEDES-BENZ | 672 | 179 | 26,6% | 136.921 | 0,5% |
| LDV | 2 | 1 | 50,0% | 501 | 0,4% |
| HYUNDAI | 85 | 57 | 67,1% | 24.912 | 0,3% |
| VOLKSWAGEN | 736 | 234 | 31,8% | 228.983 | 0,3% |
| MAZDA | 11 | 9 | 81,8% | 3.430 | 0,3% |
| JEEP | 7 | 1 | 14,3% | 2.443 | 0,3% |
| DAF | 4 | 3 | 75,0% | 1.486 | 0,3% |
| MITSUBISHI | 54 | 28 | 51,9% | 21.330 | 0,3% |
| IVECO | 48 | 28 | 58,3% | 20.517 | 0,2% |
| G.M.C. | 3 | 0 | 0,0% | 1.377 | 0,2% |
| PIAGGIO | 1 | 1 | 100,0% | 472 | 0,2% |
| NISSAN | 56 | 31 | 55,4% | 30.434 | 0,2% |
| DODGE | 17 | 7 | 41,2% | 9.526 | 0,2% |
| SUZUKI | 14 | 4 | 28,6% | 8.200 | 0,2% |
| CHEVROLET | 14 | 2 | 14,3% | 8.723 | 0,2% |
| KIA | 8 | 6 | 75,0% | 5.189 | 0,2% |
| SKODA | 1 | 1 | 100,0% | 675 | 0,1% |
| SEAT | 21 | 13 | 61,9% | 14.248 | 0,1% |
| GALLOPER | 1 | 1 | 100,0% | 716 | 0,1% |
| PEUGEOT | 96 | 59 | 61,5% | 69.008 | 0,1% |
| CHRYSLER | 5 | 2 | 40,0% | 3.922 | 0,1% |
| FORD | 108 | 75 | 69,4% | 87.364 | 0,1% |
| OPEL | 100 | 61 | 61,0% | 82.117 | 0,1% |
| CITROEN | 74 | 46 | 62,2% | 60.949 | 0,1% |
| FIAT | 63 | 32 | 50,8% | 53.925 | 0,1% |
| SSANGYONG | 4 | 3 | 75,0% | 3.713 | 0,1% |
| RENAULT | 95 | 53 | 55,8% | 90.982 | 0,1% |
| LANDROVER | 11 | 6 | 54,5% | 12.393 | 0,1% |
| TOYOTA | 19 | 10 | 52,6% | 30.455 | 0,1% |
| DAIHATSU | 3 | 3 | 100,0% | 4.834 | 0,1% |
| Totaal | 2369 | 989 | 41,7% | 1.030.245 | 0,2% |



| Diefstalrisico "zware" Bedrijfsvoertuigen 2009 | | | | | |
|------------------------------------------------|------------|------------|--------------|----------------|----------------|
| Merk | gestolen | terug | Perc. Terug | Wagenpark | Diefstalrisico |
| BERKHOF | 2 | 1 | 50,0% | 4 | 50,0% |
| VAN HOOL | 1 | 0 | 0,0% | 47 | 2,1% |
| MITSUBISHI | 7 | 3 | 42,9% | 748 | 0,9% |
| STEYR | 1 | 1 | 100,0% | 153 | 0,7% |
| DODGE | 1 | 0 | 0,0% | 226 | 0,4% |
| SPIJKSTAAL | 2 | 0 | 0,0% | 462 | 0,4% |
| FORD | 5 | 3 | 60,0% | 1364 | 0,4% |
| DEMAG | 1 | 0 | 0,0% | 299 | 0,3% |
| FIAT | 2 | 1 | 50,0% | 723 | 0,3% |
| MAN-VW | 1 | 0 | 0,0% | 376 | 0,3% |
| IVECO | 15 | 11 | 73,3% | 7.410 | 0,2% |
| FAUN | 1 | 0 | 0,0% | 506 | 0,2% |
| MERCEDES-BENZ | 58 | 22 | 37,9% | 30.140 | 0,2% |
| TERBERG | 2 | 1 | 50,0% | 1.325 | 0,2% |
| DAF | 83 | 44 | 53,0% | 61.129 | 0,1% |
| MAN | 22 | 14 | 63,6% | 16.846 | 0,1% |
| SCANIA | 32 | 24 | 75,0% | 25.956 | 0,1% |
| LIEBHERR | 1 | 0 | 0,0% | 933 | 0,1% |
| VOLVO | 22 | 15 | 68,2% | 25.602 | 0,1% |
| GINAF | 1 | 1 | 100,0% | 2.602 | 0,0% |
| RENAULT | 2 | 1 | 50,0% | 5.561 | 0,0% |
| Totaal | 262 | 142 | 54,2% | 190.393 | 0,1% |

Gestolen aanhangers en opleggers 2009





De cijfers betreffen aanhangers, caravans en opleggers boven 750 kg. Er is een duidelijke daling te zien bij aanhangwagens en caravans. Veruit de grootste daling is te constateren bij opleggers (-32,5%). Maar ook het percentage teruggevonden is veel lager dan 2008.

| Diefstallen Aanhangers, Caravans en Opleggers 1995, 2000 en 2007 t/m 2009 per rubriek | | | | | | | |
|---------------------------------------------------------------------------------------|-------------|-------------|------------|--------------|------------|---------------|--------------|
| Categorie | Gestolen | | | | | Teruggevonden | |
| | 1995 | 2000 | 2007 | 2008 | 2009 | 2009 | Perc 2009 |
| Aanhangers | 1101 | 902 | 674 | 706 | 666 | 146 | 21,9% |
| Caravans | 288 | 128 | 99 | 103 | 91 | 12 | 13,2% |
| Opleggers | 154 | 200 | 214 | 206 | 139 | 49 | 35,3% |
| Totaal | 1543 | 1230 | 987 | 1.015 | 896 | 207 | 23,1% |

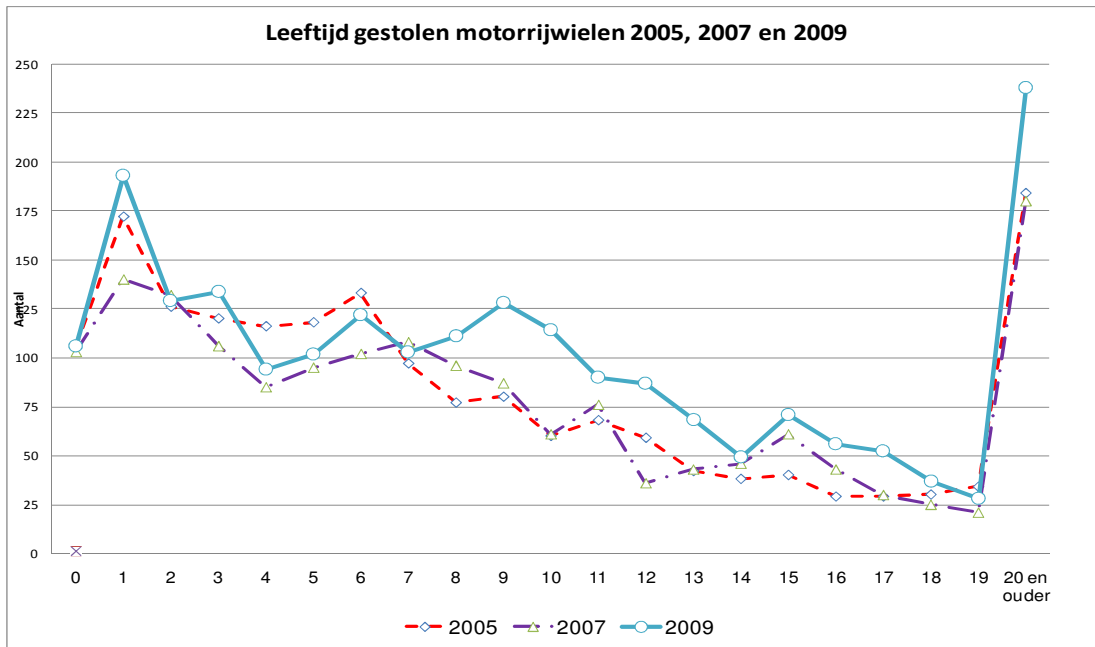
Diefstal motorrijwielen per bouwjaar 2009

| Leeftijd | HONDA | YAMAHA | SUZUKI | BMW | KAWASAKI | PIAGGIO | HARLEY DAVIDSON | KTM | APRILIA | DUCATI | Overige | Totaal |
|---------------|------------|------------|------------|------------|------------|------------|--------------------|-----------|-----------|-----------|------------|-------------|
| 0 | 8 | 14 | 17 | 5 | 7 | 9 | 5 | 9 | 7 | 4 | 21 | 106 |
| 1 | 20 | 28 | 26 | 10 | 14 | 21 | 4 | 16 | 14 | 9 | 31 | 193 |
| 2 | 14 | 21 | 35 | 7 | 10 | 14 | 7 | 3 | 5 | 0 | 13 | 129 |
| 3 | 25 | 25 | 19 | 14 | 6 | 10 | 7 | 12 | 2 | 3 | 11 | 134 |
| 4 | 21 | 18 | 19 | 5 | 7 | 4 | 3 | 7 | 1 | 3 | 6 | 94 |
| 5 | 29 | 28 | 12 | 6 | 5 | 4 | 3 | 3 | 1 | 4 | 7 | 102 |
| 6 | 27 | 20 | 23 | 15 | 6 | 11 | 2 | 4 | 3 | 3 | 8 | 122 |
| 7 | 8 | 24 | 19 | 17 | 6 | 3 | 2 | 6 | 4 | 2 | 12 | 103 |
| 8 | 12 | 21 | 18 | 16 | 7 | 4 | 6 | 5 | 4 | 7 | 11 | 111 |
| 9 | 21 | 31 | 18 | 15 | 2 | 10 | 8 | 3 | 6 | 2 | 12 | 128 |
| 10 | 15 | 30 | 12 | 12 | 6 | 3 | 6 | 2 | 8 | 2 | 18 | 114 |
| 11 | 18 | 13 | 12 | 4 | 9 | 9 | 2 | 2 | 3 | 3 | 15 | 90 |
| 12 | 26 | 3 | 15 | 12 | 2 | 4 | 4 | 3 | 5 | 4 | 9 | 87 |
| 13 | 21 | 9 | 11 | 12 | 5 | 3 | 0 | 0 | 4 | 1 | 2 | 68 |
| 14 | 17 | 2 | 9 | 8 | 3 | 2 | 3 | 2 | 0 | 0 | 3 | 49 |
| 15 | 25 | 10 | 11 | 9 | 7 | 2 | 2 | 0 | 1 | 2 | 2 | 71 |
| 16 | 18 | 7 | 10 | 1 | 7 | 0 | 3 | 1 | 0 | 4 | 5 | 56 |
| 17 | 12 | 7 | 14 | 5 | 7 | 0 | 3 | 1 | 1 | 1 | 1 | 52 |
| 18 | 11 | 7 | 9 | 0 | 3 | 0 | 3 | 1 | 0 | 1 | 2 | 37 |
| 19 | 10 | 4 | 3 | 3 | 2 | 0 | 3 | 0 | 0 | 1 | 2 | 28 |
| 20 en ouder | 86 | 28 | 36 | 12 | 22 | 1 | 25 | 2 | 1 | 0 | 25 | 238 |
| Totaal | 444 | 350 | 348 | 188 | 143 | 114 | 101 | 82 | 70 | 56 | 216 | 2112 |
| Terug | 144 | 80 | 80 | 81 | 36 | 24 | 10 | 11 | 22 | 12 | 55 | 555 |
| Perc. Terug | 32,4% | 22,9% | 23,0% | 43,1% | 25,2% | 21,1% | 9,9% | 13,4% | 31,4% | 21,4% | 25,5% | 26,3% |

De diefstal van motorrijwielen is in 2009 met 9,8 % gestegen tov 2008. De diefstallen vinden vooral plaats in de politieregio's Amsterdam-Amstelland, Rotterdam-Rijnmond Haaglanden, Limburg Zuid, Utrecht en Brabant Zuidoost. In deze politieregio's werden 100 of meer motorrijwielen gestolen en zijn samen verantwoordelijk voor ruim 58 % van de diefstallen van motorrijwielen in 2009. Uitschieter is Amsterdam-Amstelland met 20,5%. Eén op de vijf gestolen motorrijwielen is door deze politieregio aangemeld.

In tegenstelling tot 2008 laat Utrecht nu een grote stijging zien van 33%. Percentueel is Gelderland-Zuid de grootste stijger met bijna een verdubbeling tov 2008.

Het terugvindpercentage van Harley Davidson en KTM is laag respectievelijk met 9,9 % en 13,4 %.



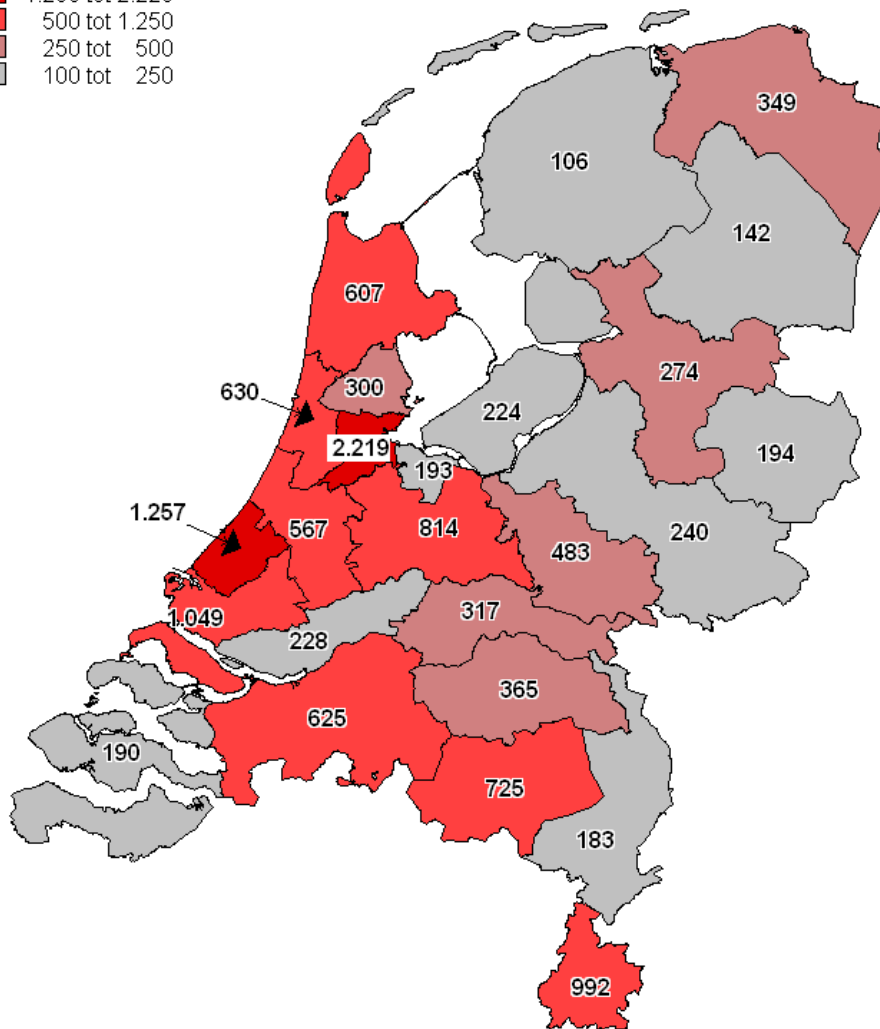
| Leeftijd gestolen motorrijwielen 2005 tm 2009 | | | | | | | |
|-----------------------------------------------|-------------|-------------|-------------|-------------|-------------|------------|--------------|
| Leeftijd | AANTAL | | | | | 2009 | |
| | 2005 | 2006 | 2007 | 2008 | 2009 | Terug | Perc. Terug |
| 0 | 105 | 82 | 103 | 120 | 106 | 17 | 16,0% |
| 1 | 172 | 136 | 140 | 140 | 193 | 33 | 17,1% |
| 2 | 126 | 107 | 132 | 110 | 129 | 22 | 17,1% |
| 3 | 120 | 95 | 106 | 113 | 134 | 23 | 17,2% |
| 4 | 116 | 76 | 85 | 117 | 94 | 14 | 14,9% |
| 5 | 118 | 94 | 95 | 119 | 102 | 12 | 11,8% |
| 6 | 133 | 120 | 102 | 104 | 122 | 17 | 13,9% |
| 7 | 97 | 91 | 108 | 98 | 103 | 20 | 19,4% |
| 8 | 77 | 73 | 96 | 129 | 111 | 21 | 18,9% |
| 9 | 80 | 62 | 87 | 108 | 128 | 34 | 26,6% |
| 10 | 60 | 70 | 61 | 87 | 114 | 28 | 24,6% |
| 11 | 68 | 57 | 76 | 74 | 90 | 27 | 30,0% |
| 12 | 59 | 40 | 36 | 62 | 87 | 31 | 35,6% |
| 13 | 42 | 49 | 43 | 71 | 68 | 29 | 42,6% |
| 14 | 38 | 48 | 46 | 51 | 49 | 21 | 42,9% |
| 15 | 40 | 41 | 61 | 47 | 71 | 28 | 39,4% |
| 16 | 29 | 45 | 43 | 55 | 56 | 26 | 46,4% |
| 17 | 29 | 31 | 30 | 42 | 52 | 21 | 40,4% |
| 18 | 30 | 24 | 25 | 29 | 37 | 20 | 54,1% |
| 19 | 34 | 25 | 21 | 30 | 28 | 13 | 46,4% |
| 20 en ouder | 184 | 181 | 180 | 220 | 238 | 98 | 41,2% |
| Totaal | 1757 | 1547 | 1676 | 1926 | 2112 | 555 | 26,3% |

| Diefstalrisico gestolen motorijwielen naar merk | | | | | |
|--------------------------------------------------------|-----------------|--------------|--------------------|------------------|-----------------------|
| Merk | Gestolen | Terug | Perc. Terug | Wagenpark | Diefstalrisico |
| PIAGGIO | 114 | 24 | 21,1% | 2.865 | 4,0% |
| GILERA | 47 | 13 | 27,7% | 1.300 | 3,6% |
| GAS-GAS | 5 | 0 | 0,0% | 143 | 3,5% |
| KYMCO | 8 | 4 | 50,0% | 297 | 2,7% |
| SYM | 5 | 2 | 40,0% | 195 | 2,6% |
| HM | 6 | 0 | 0,0% | 268 | 2,2% |
| PEUGEOT | 11 | 3 | 27,3% | 633 | 1,7% |
| ZELFBOUW | 8 | 0 | 0,0% | 680 | 1,2% |
| KTM | 82 | 11 | 13,4% | 7.656 | 1,1% |
| APRILIA | 70 | 22 | 31,4% | 7.452 | 0,9% |
| EIGENBOUW | 13 | 1 | 7,7% | 2.108 | 0,6% |
| HUSQVARNA | 8 | 0 | 0,0% | 1.402 | 0,6% |
| BUELL | 10 | 2 | 20,0% | 1.882 | 0,5% |
| DUCATI | 56 | 12 | 21,4% | 16.023 | 0,3% |
| SUZUKI | 348 | 80 | 23,0% | 101.128 | 0,3% |
| YAMAHA | 350 | 80 | 22,9% | 118.105 | 0,3% |
| BMW | 188 | 81 | 43,1% | 69.348 | 0,3% |
| HARLEY DAVIDSON | 101 | 10 | 9,9% | 39.631 | 0,3% |
| HONDA | 444 | 144 | 32,4% | 194.165 | 0,2% |
| KAWASAKI | 143 | 36 | 25,2% | 64.063 | 0,2% |
| VESPA | 9 | 3 | 33,3% | 4.715 | 0,2% |
| ZUENDAPP | 5 | 0 | 0,0% | 2.956 | 0,2% |
| TRIUMPH | 14 | 7 | 50,0% | 10.446 | 0,1% |
| Overige (minder dan 5 gestolen) | 67 | 20 | 29,9% | 54.012 | 0,1% |
| Totaal | 2112 | 555 | 26,3% | 701.135 | 0,3% |

Gestolen Brom- en snorfietsen 2009

Gestolen brom- en snorfietsen
Per politieregio 2009

- 1.250 tot 2.220
- 500 tot 1.250
- 250 tot 500
- 100 tot 250



Gestolen en teruggevonden Brom- en snorfietsen 2008 en 2009

| Aanmeldende regiopolitie | GESTOLEN | | Perc. tov 2008 | Teruggevonden 2009 | Perc. terug |
|---------------------------|---------------|---------------|-------------------|-----------------------|--------------|
| | 2008 | 2009 | | | |
| Amsterdam-Amstelland | 1.738 | 2.219 | 127,7% | 657 | 29,6% |
| Haaglanden | 1.111 | 1.257 | 113,1% | 345 | 27,4% |
| Rotterdam-Rijnmond | 920 | 1.049 | 114,0% | 279 | 26,6% |
| Limburg Zuid | 978 | 992 | 101,4% | 224 | 22,6% |
| Utrecht | 769 | 814 | 105,9% | 260 | 31,9% |
| Brabant-Zuidoost | 651 | 725 | 111,4% | 147 | 20,3% |
| Kennemerland | 540 | 630 | 116,7% | 156 | 24,8% |
| Midden- en West Brabant | 507 | 625 | 123,3% | 138 | 22,1% |
| Noord-Holland-Noord | 488 | 607 | 124,4% | 170 | 28,0% |
| Hollands Midden | 432 | 567 | 131,3% | 182 | 32,1% |
| Gelderland-Midden | 450 | 483 | 107,3% | 101 | 20,9% |
| Brabant-Noord | 331 | 365 | 110,3% | 66 | 18,1% |
| Groningen | 259 | 349 | 134,7% | 45 | 12,9% |
| Gelderland-Zuid | 355 | 317 | 89,3% | 36 | 11,4% |
| Zaanstreek-Waterland | 222 | 300 | 135,1% | 75 | 25,0% |
| IJsselland | 254 | 274 | 107,9% | 55 | 20,1% |
| Noord- en Oost-Gelderland | 211 | 240 | 113,7% | 46 | 19,2% |
| Zuid-Holland-Zuid | 200 | 228 | 114,0% | 70 | 30,7% |
| Flevoland | 252 | 224 | 88,9% | 59 | 26,3% |
| Twente | 177 | 194 | 109,6% | 38 | 19,6% |
| Gooi en Vechtstreek | 138 | 193 | 139,9% | 60 | 31,1% |
| Zeeland | 182 | 190 | 104,4% | 70 | 36,8% |
| Limburg Noord | 226 | 183 | 81,0% | 55 | 30,1% |
| Drenthe | 124 | 142 | 114,5% | 35 | 24,6% |
| Friesland | 111 | 106 | 95,5% | 36 | 34,0% |
| KMAR | 2 | 3 | 150,0% | 2 | 66,7% |
| Totaal | 11.628 | 13.276 | 114,2% | 3.407 | 25,7% |

Bovenstaande tabel geeft, per politieregio, het aantal gestolen brom- en snorfietsen weer in 2009 t.o.v. 2008.

De politieregio's Gooi en Vechtstreek, Zaanstreek-Waterland, Groningen en Hollands Midden zijn meer dan 30% gestegen t.o.v. 2008.

Het terugvindpercentage ligt gemiddeld op 25,7%. Van de aanmeldingen van gestolen brom- en snorfietsen werden in de politieregio's Gelderland Zuid en Groningen slecht één op de tien teruggevonden.

In de politieregio Zeeland werd ruim 36% teruggevonden.

| Diefstalrisico brom- en snorfietsen naar merk 2009 | | | | | | |
|----------------------------------------------------|---------------|---------------|--------------|--------------|----------------|----------------|
| Merk | Totaal 2008 | 2009 | | | | |
| | | gestolen | Terug | Perc. Terug | wagenpark | Diefstalrisico |
| BETA | 205 | 259 | 43 | 16,6% | 5.582 | 4,6% |
| PIAGGIO | 1.815 | 2.891 | 605 | 20,9% | 93.852 | 3,1% |
| GILERA | 1.083 | 939 | 201 | 21,4% | 36.233 | 2,6% |
| SKY TEAM | 14 | 27 | 4 | 14,8% | 1.241 | 2,2% |
| ZHONGYU | 20 | 26 | 7 | 26,9% | 1.352 | 1,9% |
| KORADO | 26 | 25 | 7 | 28,0% | 1.385 | 1,8% |
| APRILIA | 652 | 600 | 156 | 26,0% | 34.918 | 1,7% |
| TOMOS | 1.704 | 1.801 | 472 | 26,2% | 106.444 | 1,7% |
| JMSTAR | 19 | 20 | 9 | 45,0% | 1.281 | 1,6% |
| YAMAHA | 917 | 987 | 251 | 25,4% | 68.823 | 1,4% |
| CPI | 76 | 93 | 36 | 38,7% | 6.503 | 1,4% |
| PEUGEOT | 1.985 | 2.093 | 526 | 25,1% | 150.157 | 1,4% |
| YIYING | 20 | 44 | 21 | 47,7% | 3.364 | 1,3% |
| BAOTIAN | 142 | 172 | 58 | 33,7% | 13.795 | 1,2% |
| ZHONGNENG | 16 | 53 | 13 | 24,5% | 4.369 | 1,2% |
| SUZUKI | 42 | 37 | 9 | 24,3% | 3.076 | 1,2% |
| VESPA | 211 | 177 | 59 | 33,3% | 14.861 | 1,2% |
| KYMCO | 566 | 599 | 208 | 34,7% | 51.078 | 1,2% |
| MALAGUTI | 83 | 69 | 18 | 26,1% | 6.028 | 1,1% |
| PUCH | 508 | 444 | 117 | 26,4% | 39.092 | 1,1% |
| RIEJU | 20 | 31 | 10 | 32,3% | 2.786 | 1,1% |
| BENELLI | 23 | 21 | 7 | 33,3% | 1.926 | 1,1% |
| KEEWAY | 34 | 56 | 34 | 60,7% | 5.253 | 1,1% |
| GENERIC | 17 | 20 | 5 | 25,0% | 1.917 | 1,0% |
| TGB | 126 | 130 | 55 | 42,3% | 12.745 | 1,0% |
| HYOSUNG | 62 | 65 | 25 | 38,5% | 6.530 | 1,0% |
| MOTORMANIA | 28 | 24 | 10 | 41,7% | 2.529 | 0,9% |
| SYM | 162 | 327 | 147 | 45,0% | 39.387 | 0,8% |
| BENZHO | 10 | 37 | 10 | 27,0% | 4.637 | 0,8% |
| DERBI | 71 | 78 | 22 | 28,2% | 9.851 | 0,8% |
| FOSTI | 10 | 63 | 17 | 27,0% | 8.135 | 0,8% |
| ZNEN | 15 | 58 | 14 | 24,1% | 7.946 | 0,7% |
| SAXONETTE | 131 | 113 | 19 | 16,8% | 16.107 | 0,7% |
| HERCULES | 29 | 39 | 5 | 12,8% | 6.459 | 0,6% |
| HONDA | 196 | 145 | 58 | 40,0% | 25.744 | 0,6% |
| AIXAM | 14 | 33 | 5 | 15,2% | 6.168 | 0,5% |
| SPARTA | 259 | 230 | 34 | 14,8% | 47.278 | 0,5% |
| LIGIER | 17 | 21 | 3 | 14,3% | 4.821 | 0,4% |
| Overige | 300 | 429 | 107 | 24,9% | 134.570 | 0,3% |
| Totaal | 11.628 | 13.276 | 3.407 | 25,7% | 988.223 | 1,3% |

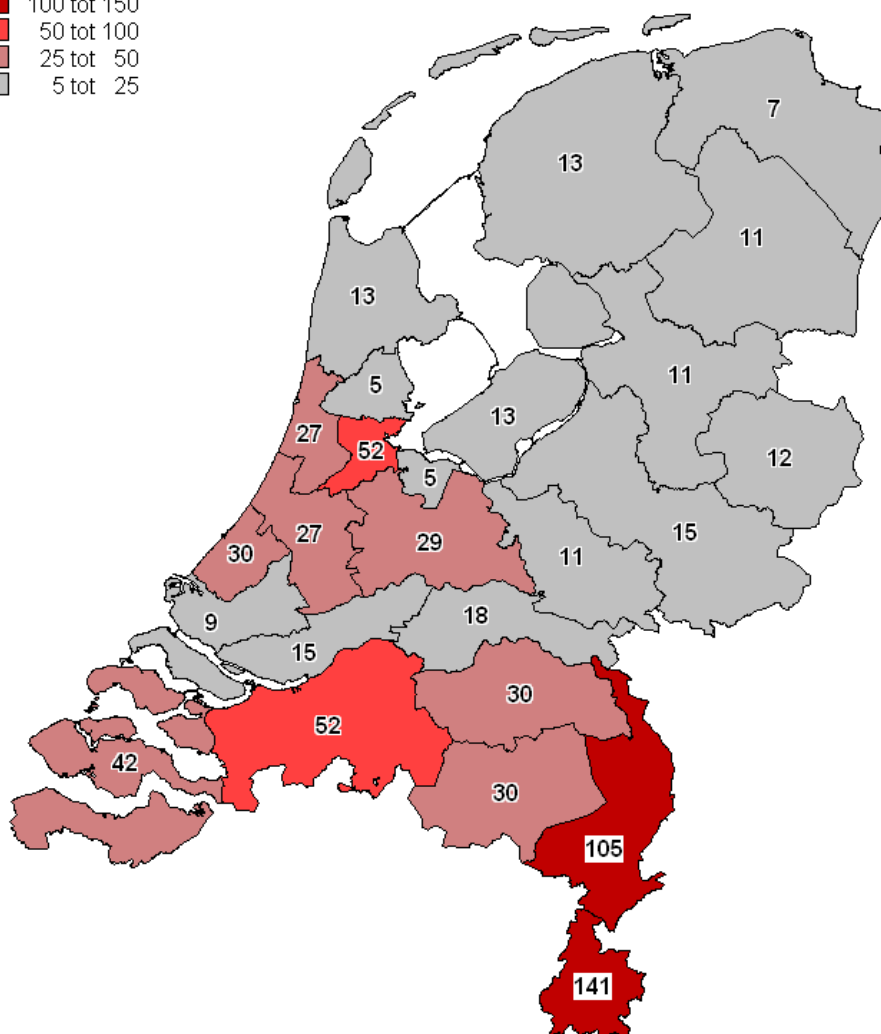
De merken waarvan minder dan 20 zijn gestolen zijn ondergebracht in de categorie "overige".

Gestolen buitenlandse- en niet gekentekende voertuigen 2009

Categorie: Personenvoertuigen, Bedrijfsvoertuigen, Motorrijwielen en Aanhangers/opleggers

Gestolen voertuigen MOB register
Per politieregio 2009

- 100 tot 150
- 50 tot 100
- 25 tot 50
- 5 tot 25



| In Nederland gestolen buitenlandse voertuigen en onge kentekende voertuigen 2009 | | | | | |
|----------------------------------------------------------------------------------|---------------------|--------------------|----------------|----------------------|------------|
| Meldregio | Personen voertuigen | Bedrijfsvoertuigen | Motorrijwielen | Aanhangers/Opleggers | Totaal |
| Groningen | 1 | 0 | 2 | 4 | 7 |
| Friesland | 3 | 0 | 3 | 7 | 13 |
| Drenthe | 0 | 1 | 5 | 5 | 11 |
| IJsselland | 1 | 0 | 1 | 9 | 11 |
| Twente | 6 | 0 | 3 | 3 | 12 |
| Noord- en Oost Gelderland | 7 | 2 | 2 | 4 | 15 |
| Gelderland Midden | 4 | 2 | 3 | 2 | 11 |
| Gelderland Zuid | 6 | 0 | 9 | 3 | 18 |
| Utrecht | 7 | 5 | 12 | 5 | 29 |
| Noord-Holland Noord | 6 | 0 | 1 | 6 | 13 |
| Zaanstreek Waterland | 1 | 0 | 2 | 2 | 5 |
| Kennemerland | 16 | 0 | 2 | 9 | 27 |
| Amsterdam-Amstelland | 33 | 1 | 16 | 2 | 52 |
| Gooi en Vechtstreek | 2 | 0 | 3 | 0 | 5 |
| Haaglanden | 14 | 1 | 13 | 2 | 30 |
| Hollands Midden | 13 | 4 | 6 | 4 | 27 |
| Rotterdam-Rijnmond | 6 | 0 | 1 | 2 | 9 |
| Zuid-Holland Zuid | 5 | 6 | 0 | 4 | 15 |
| Zeeland | 12 | 1 | 10 | 19 | 42 |
| Midden- en West Brabant | 22 | 7 | 9 | 14 | 52 |
| Brabant Noord | 12 | 5 | 9 | 4 | 30 |
| Brabant Zuidoost | 5 | 0 | 17 | 8 | 30 |
| Limburg Noord | 38 | 4 | 52 | 11 | 105 |
| Limburg Zuid | 80 | 7 | 48 | 6 | 141 |
| Flevoland | 6 | 1 | 3 | 3 | 13 |
| KMAR | 2 | 1 | 1 | 0 | 4 |
| Totaal | 308 | 48 | 233 | 138 | 727 |

Bovenstaande tabel geeft, per regio, het aantal gestolen voertuigen weer welke zijn voorzien van een buitenlands kenteken of voertuigen waarvoor nog nimmer een kenteken is afgegeven. (bv showroomdiefstallen).

Een op de vijf aangemelden vond plaats door de politieregio's in de provincie Limburg. Gezien de geografische ligging is dit niet verwonderlijk.

Daarnaast werden er 48.262 fietsen, 148 landbouwvoertuigen en 111 wegen- en waterbouwvoertuigen in 2009 als gestolen in het Mobiele Objectenregister geregistreerd.

| Land van herkomst van buitenlandse en ongekenkende voertuigen, 2009 in Nederland gestolen | | | | | in |
|----------------------------------------------------------------------------------------------|---------------------|------------------------|------------------|---------------------|------------|
| Land van herkomst | Personen­voertuigen | Aan­hangers/o­pleggers | Motor­rij­wielen | Bedrijfs­voertuigen | Totaal |
| BONDSREPUBLIC DUITSLAND | 136 | 20 | 94 | 10 | 260 |
| BELGIË | 57 | 1 | 20 | 7 | 85 |
| POLEN | 30 | 3 | 1 | 6 | 40 |
| GROOT BRITTANNIË | 6 | 0 | 13 | 2 | 21 |
| FRANKRIJK | 11 | 1 | 2 | 0 | 14 |
| SPANJE | 3 | 0 | 5 | 0 | 8 |
| ITALIË | 0 | 0 | 4 | 0 | 4 |
| BULGARIJE | 3 | 0 | 0 | 0 | 3 |
| ZWITSERLAND | 0 | 0 | 3 | 0 | 3 |
| TSJECHISCHE REPUBLIEK | 1 | 1 | 1 | 0 | 3 |
| HONGARIJE | 2 | 0 | 1 | 0 | 3 |
| VERENIGDE STATEN VAN AMERIKA | 3 | 0 | 0 | 0 | 3 |
| OOSTENRIJK | 1 | 0 | 1 | 0 | 2 |
| DENEMARKEN | 2 | 0 | 0 | 0 | 2 |
| NOORWEGEN | 1 | 0 | 1 | 0 | 2 |
| PORTUGAL | 2 | 0 | 0 | 0 | 2 |
| FINLAND | 0 | 0 | 1 | 0 | 1 |
| GRIEKENLAND | 1 | 0 | 0 | 0 | 1 |
| IERLAND | 0 | 0 | 1 | 0 | 1 |
| IJSLAND | 1 | 0 | 0 | 0 | 1 |
| LUXEMBURG | 1 | 0 | 0 | 0 | 1 |
| SLOWAKIJE | 0 | 0 | 0 | 1 | 1 |
| SLOVENIË | 1 | 0 | 0 | 0 | 1 |
| OEKRAINE | 1 | 0 | 0 | 0 | 1 |
| Geen kenteken | 45 | 112 | 85 | 22 | 264 |
| TOTAAL | 308 | 138 | 233 | 48 | 727 |

Onder de categorie motorrijwielen zonder kenteken vallen o.a. 11 crossmotoren, en 3 quad motoren.

Statistiek Voertuigdiefstal 2009

Bijlage A

F.J. Blaauw
Unit Strategische Analyse
Landelijk Informatiecentrum Voertuigcriminaliteit
AVc, januari 2010, telefoon: 088-5543201



Samenvatting

In deze bijlage wordt door middel van een kolomgrafiek de bouwjaren getoond van de gestolen personenvoertuigen naar merk en type van pagina 24.

De gestolen Opel Kadett is minimaal 18 jaar of ouder.
Suzuki Alto, Honda Civic, Ford Escort en Ford Fiesta welke in 2009 zijn gestolen zijn over het algemeen 10 jaar of ouder.
Het terugvindpercentage van deze personenvoertuigen is minimaal 76%. Het gaat hierbij dus om oudere voertuigen die vaak worden teruggevonden.

De gestolen Seat Leon, Volkswagen Polo, Audi A6 en Audi A3 zijn over het algemeen jonge personenvoertuigen.
Van de Seat Leon wordt slechts één op de vijf teruggevonden. Deze personenvoertuigen hebben allen een terugvindpercentage onder de 48%.

De personenvoertuigen Volkswagen Passat en Golf, Mercedes-Benz E-klasse en C-klasse en Audi A4 hebben allen een terugvindpercentage van onder de 40%.

